

СМАРТ-Групп

RS4000

(Gateway)

версия 2.2

**Руководство по инсталляции
и первоначальной настройке**

Оглавление

Оглавление	2
1 Введение	3
1.1 Аннотация	3
1.2 Список используемых сокращений	3
1.3 Список терминов и определений	3
1.4 Назначение системы	4
2 Установка программного обеспечения RS4000.....	5
2.1 Установка сервера RS4000	5
2.2 Установка приложения RS4000Client	11
3 Запуск и первоначальная настройка ПО RS4000	15
3.1 Запуск клиентского приложения RS4000	15
3.2 Первоначальная настройка	16
3.2.1 Настройки программы.....	16
3.2.2 Мастер первоначальной настройки	17
3.3 Настройка плановой перезагрузки сервера	21
Приложение А	27

1 Введение

1.1 Аннотация

Данная инструкция описывает порядок установки и настройки программного обеспечения аппаратно-программного комплекса «RS4000».

Внимание! Настоящее руководство распространяется исключительно на программное обеспечение и не заменяет учебную, справочную литературу, руководства от производителя операционной системы и прочие источники информации, освещающие работу с графическим пользовательским интерфейсом операционной системы.

1.2 Список используемых сокращений

Сокращение	Описание
АПК	Аппаратно-программный комплекс.
АРМ	Автоматизированное рабочее место.
БД	База данных.
ИС	Индивидуальный сейф.
ОС	Операционная система.
ПО	Программное обеспечение.
СОФЛ	Сотрудник отдела физических лиц.
ХЦК	Хранилище ценностей клиента.

1.3 Список терминов и определений

Термин	Описание
Администратор.	Роль пользователя АПК «RS4000», дающая право наделять новых пользователей ролями, контролировать состояние хранилища и ячеек, просматривать журналы и управлять настройками хранилища.
Автоматизированное рабочее место.	Программа, предоставляющая пользователям АПК «RS4000» доступ к функциям, соответствующим их роли.
Сотрудник отдела физических лиц.	Роль пользователя АПК «RS4000», выполняющего оказание клиентам услуг определенных видов.

1.4 Назначение системы

АПК «RS4000» предназначен для контролируемого и безопасного обеспечения доступа к ячейкам клиентов, в частности, реализации следующих действий:

- Регистрация клиентов с проверкой подлинности документов.
- Автоматизация доступа клиентов в хранилище.
- Обеспечение безопасности доступа клиента в хранилище при помощи биометрического оборудования.
- Контроль доступа клиентов в хранилище.
- Управление ячейками хранилища.
- Ведение журналов контроля событий.
- Предоставление отчетности.
- Предоставление доступа клиентам к индивидуальным сейфам.
- Автоматический учет посещения хранилища.
- Формирование отчетов по хранилищу.

Внимание! Система должна эксплуатироваться в профильных подразделениях на объектах заказчика. Конечными пользователями системы должны являться сотрудники профильных подразделений объектов заказчика.

2 Инсталляция программного обеспечения RS4000

2.1 Инсталляция сервера RS4000

- 1) Установите драйверы IdentityTech – запустите на исполнение файл **IdentityTechManager.exe**.
- 2) Установите драйверы HASP-ключей – запустите файл **HASPUserSetup** из папки **Sentinel_LDK_Run-time_setup**.
- 3) Проверьте в диспетчере устройств подключенные устройства.
- 4) Запустите на исполнение файл **RS4000 Setup.exe** – дважды щелкните по ярлыку файла (*Ошибка! Источник ссылки не найден.*) и в открывшемся окне мастера установки:
 - а) На этапе приветствия (Рис. 1) нажмите кнопку **Далее**.

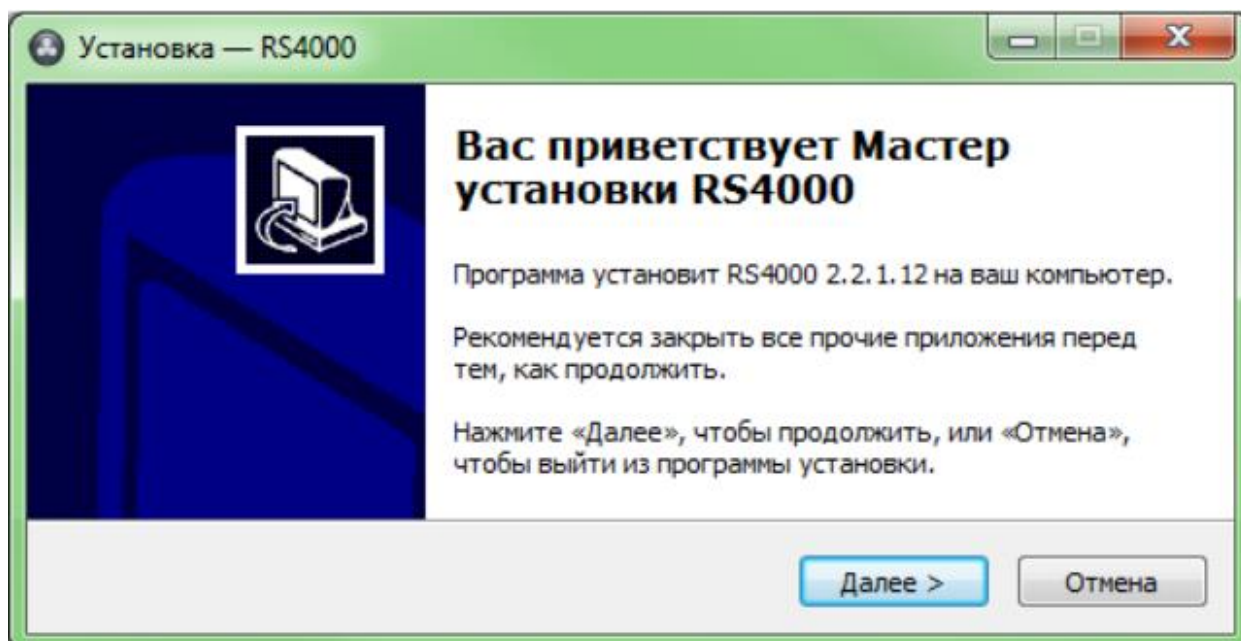


Рис. 1

- б) На следующем этапе (Рис. 2) выберите папку, в которую будет установлена программа (по умолчанию устанавливается в C:\Program Files\SmartGroup\RS4000), и нажмите кнопку **Далее**.

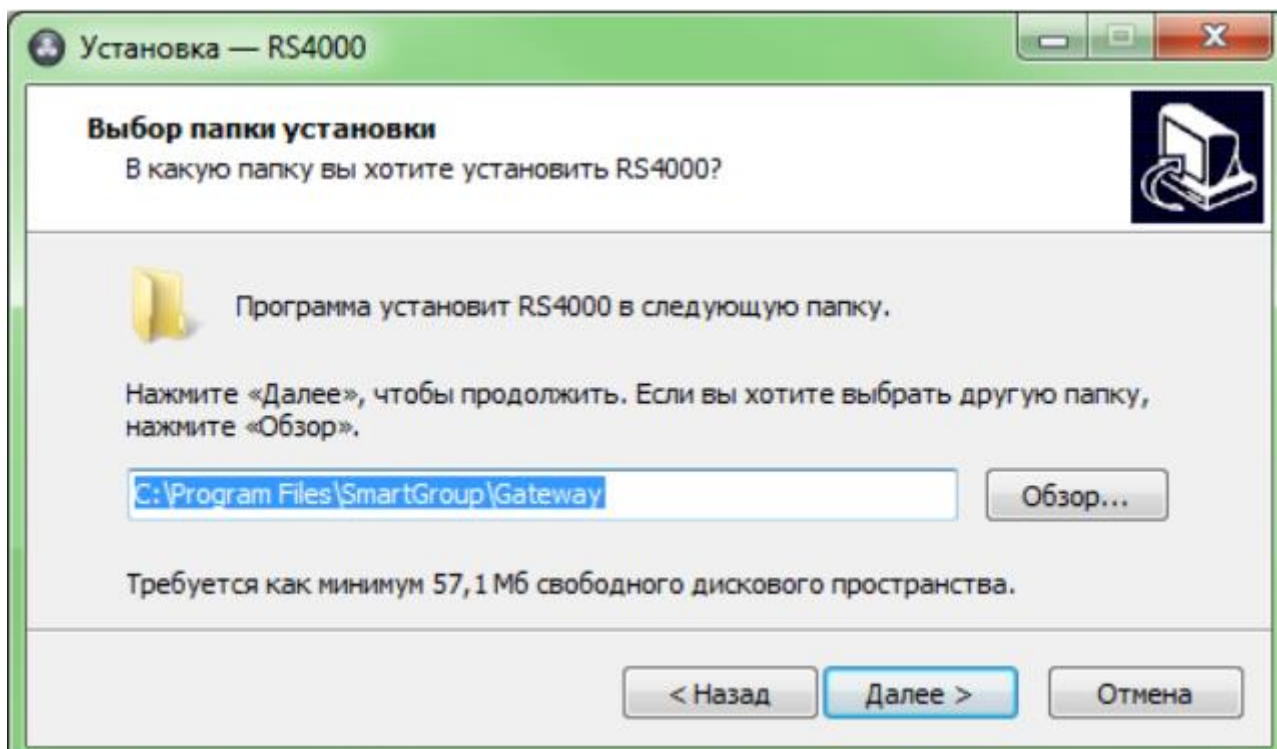


Рис. 2

- г) На следующем этапе в окне с сообщением о готовности программы к установке (Рис. 3) проверьте корректность параметров установки и нажмите кнопку **Установить**.

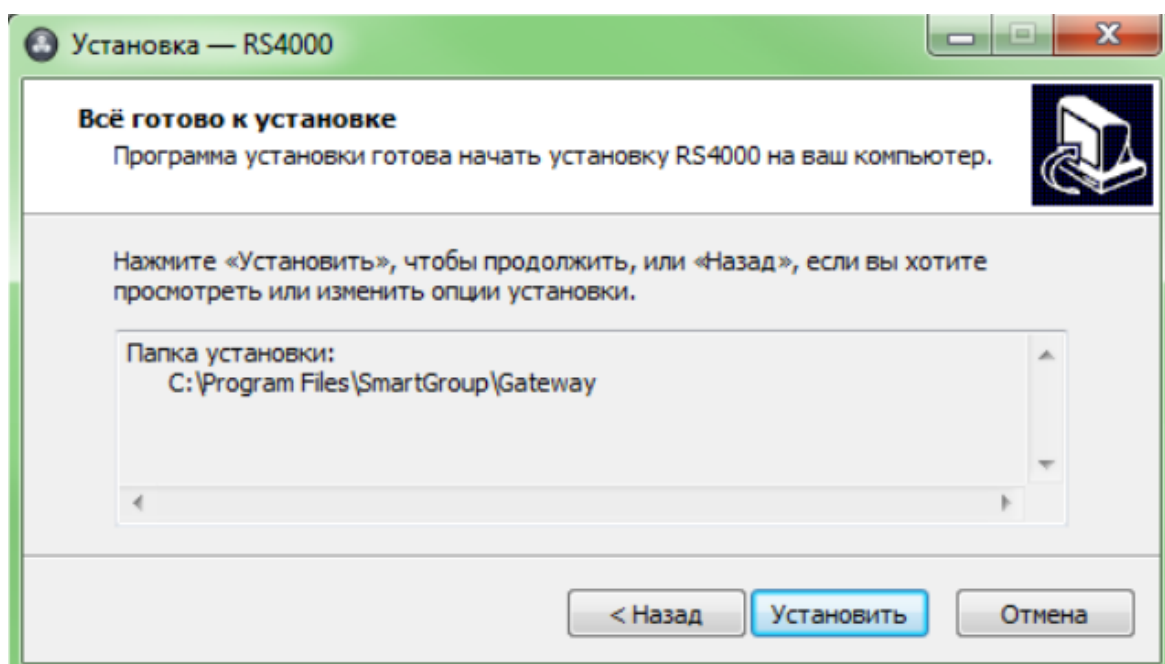


Рис. 3

- д) На следующем этапе (Рис. 4) по представленному в окне индикатору вы сможете проследить ход процесса установки.

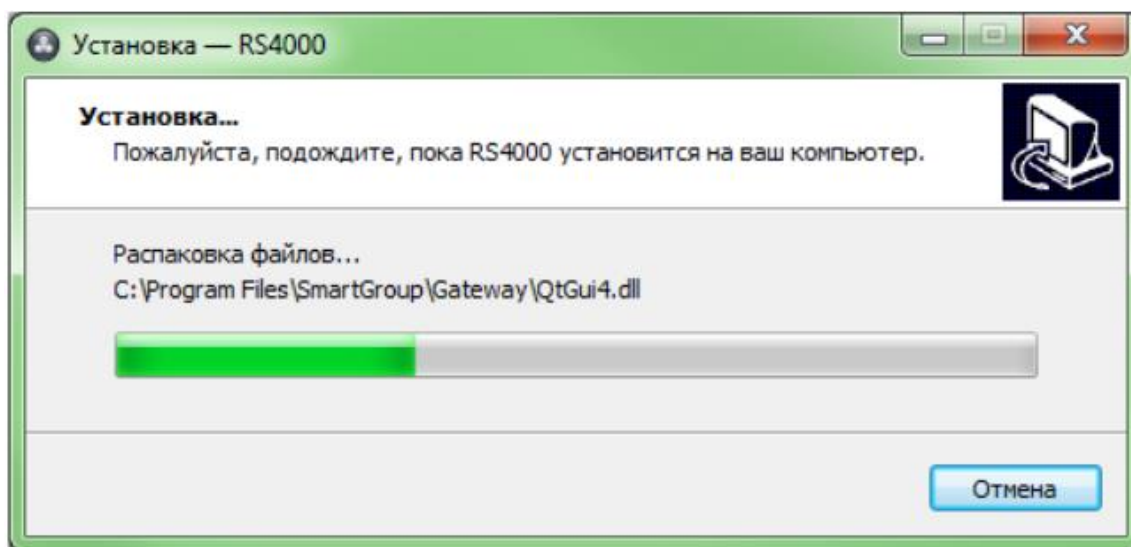


Рис. 4

- е) Далее вам будет предложено проинсталлировать программное обеспечение (драйвера) сканера ладони:
- i. На первом этапе (Рис. 5) выберите язык инсталляции и нажмите кнопку **Next**.

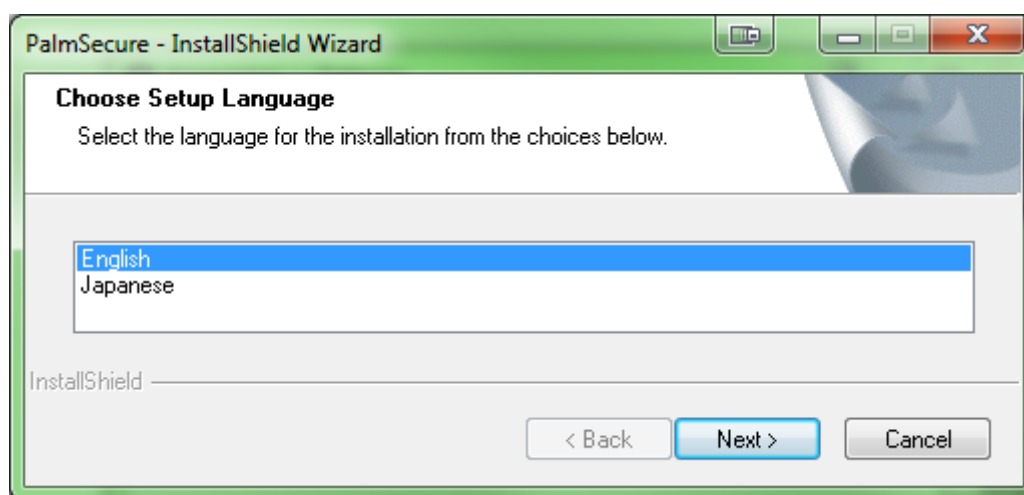


Рис. 5

- ii. На следующем этапе приветствия (*Рис. 5*) нажмите кнопку **Next**.

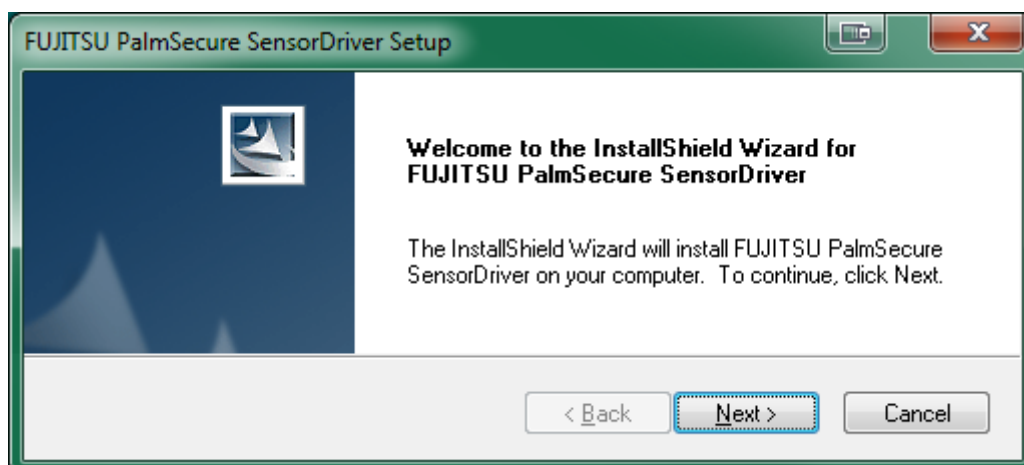


Рис. 6

- iii. На следующем этапе (*Рис. 7*) по представленному в окне индикатору вы сможете проследить ход процесса установки.

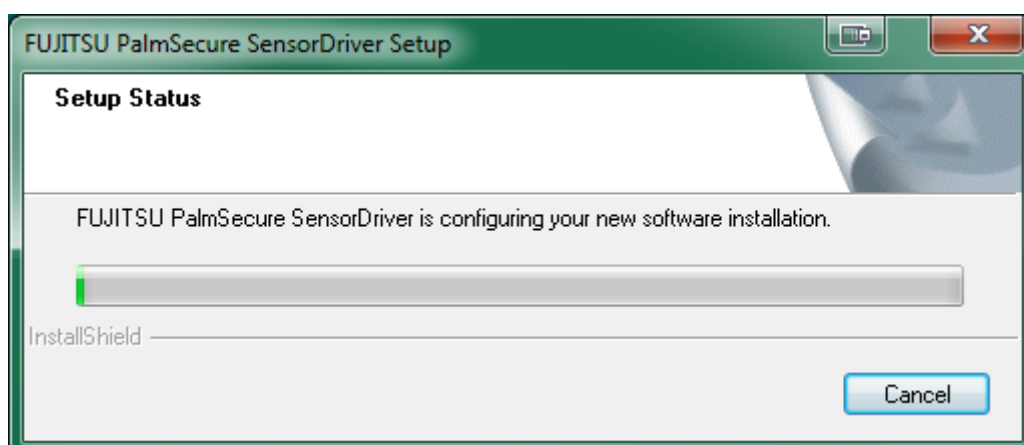


Рис. 7

- iv. На следующем завершающем этапе установки драйверов сканера ладони (*Рис. 8*) нажмите кнопку **Finish**.

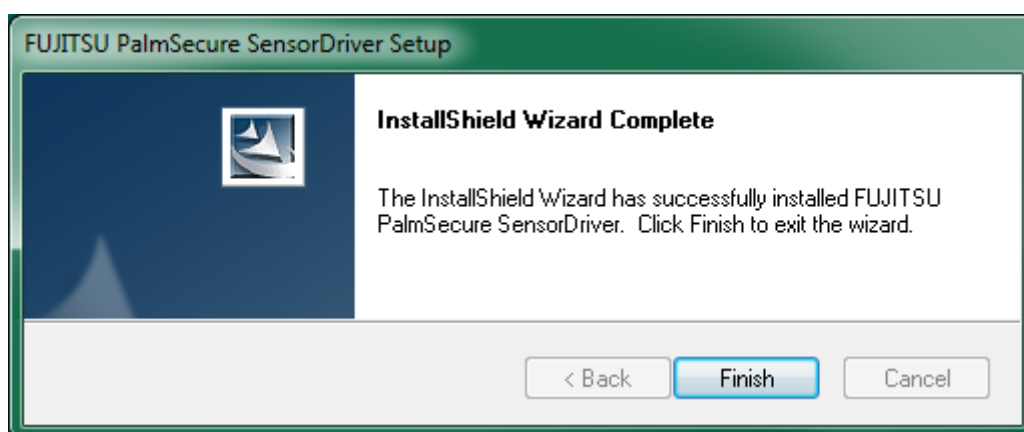


Рис. 8

ж) На завершающем этапе работы мастера установки серверного приложения АПК «RS4000» (Рис. 9):

- Если в дальнейшем вы хотите, используя AD, запускать службу **RS4000** на сервере для всех пользователей домена, снимите галочку **Запустить процесс** и нажмите кнопку **Завершить**. В дальнейшем запустите службу вручную средствами операционной системы.
- Если вы хотите запустить службу **RS4000** локально, то, не снимая галочку **Запустить процесс**, нажмите кнопку **Завершить**.

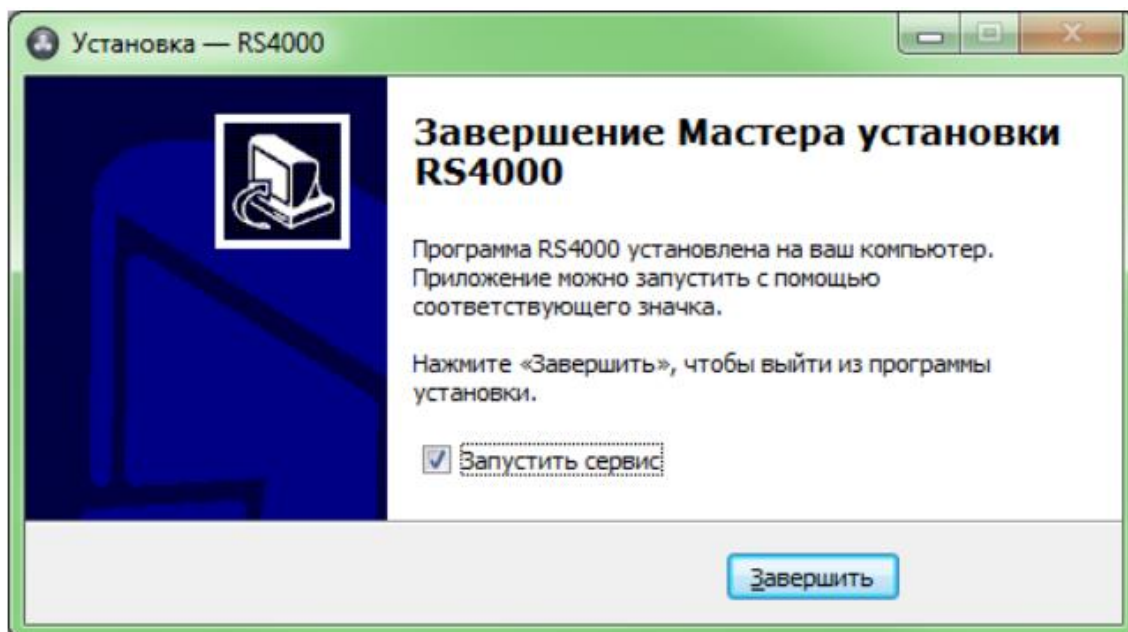


Рис. 9

5) Выполните настройку запуска службы **RS4000 2**:

- а) На панели задач ОС нажмите кнопку **Пуск** и в открывшемся главном меню ОС выберите пункт **Службы**.
- б) В открывшемся окне **Службы** правой клавишей мыши нажмите в списке служб в строке **RS4000 2** и в открывшемся контекстном меню выберите пункт **Свойства**.
- в) В открывшемся окне **Свойства: RS4000 2** (Рис. 10):
 1. На закладке **Общие** (Рис. 10) для параметра **Тип запуска** выберите значение **Автоматически (отложенный запуск)**.
 2. На закладке **Восстановление** (Рис. 11) определите следующие параметры:
 - **Первый сбой** – установите значение **Перезапуск службы**.
 - **Второй сбой** – установите значение **Перезапуск службы**.
 - **Третий сбой** – установите значение **Перезапуск службы**.
 - **Включить действия для остановок с ошибками** – установите галочку.
 3. Нажмите кнопку **ОК**.

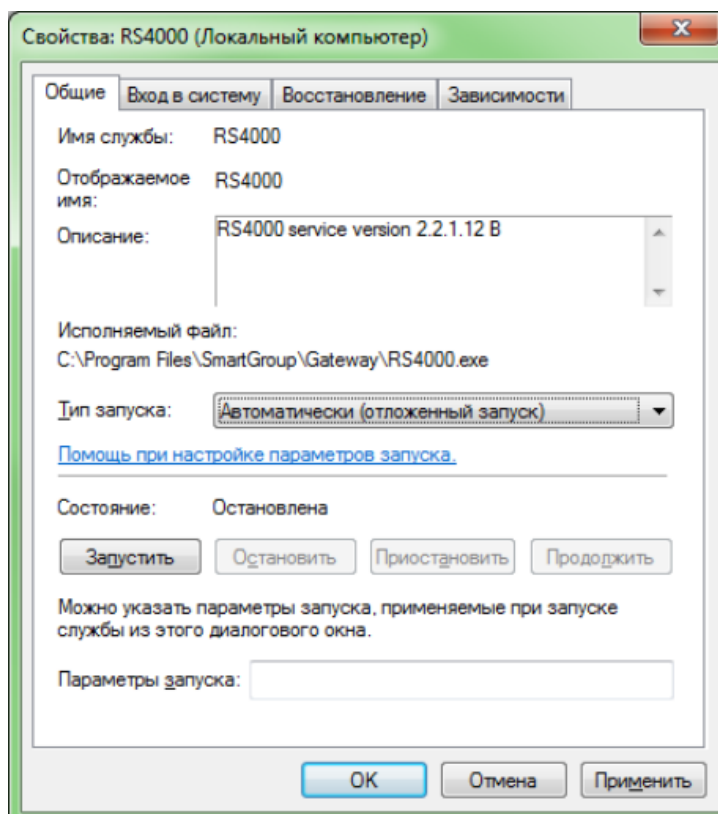


Рис. 10

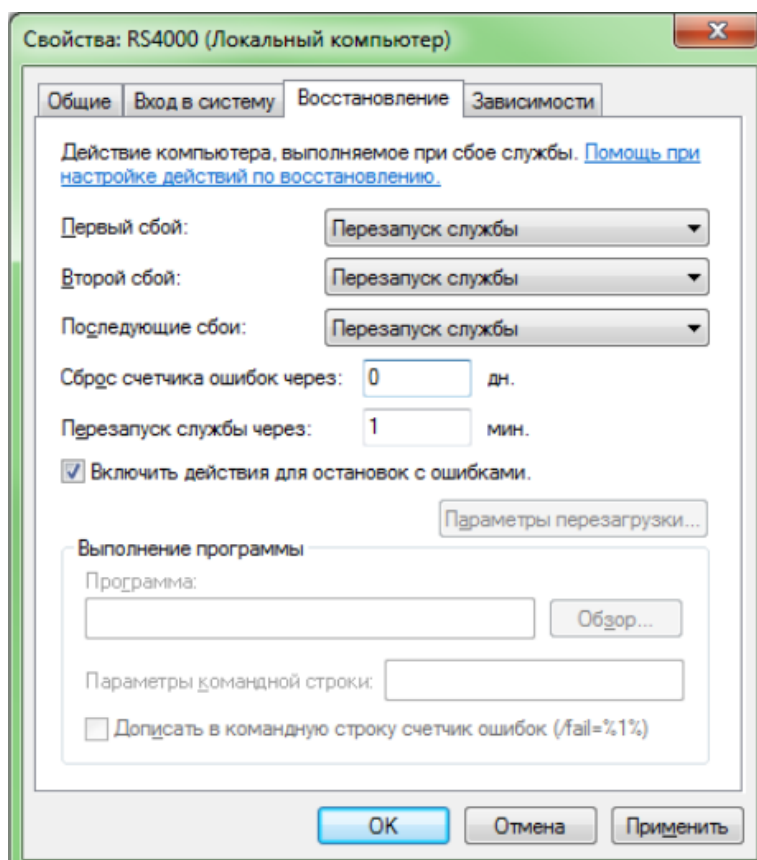


Рис. 11

Установка серверного приложения АПК «RS4000» завершена.

2.2 Инсталляция приложения RS4000Client



Рис. 12

- 1) Запустите на исполнение файл **RS4000Client Setup.exe** – дважды щелкните по ярлыку файла (*Ошибка! Источник ссылки не найден.*) и в открывшемся окне мастера установки:
 - а) На этапе приветствия (Рис. 13) нажмите кнопку **Далее**.

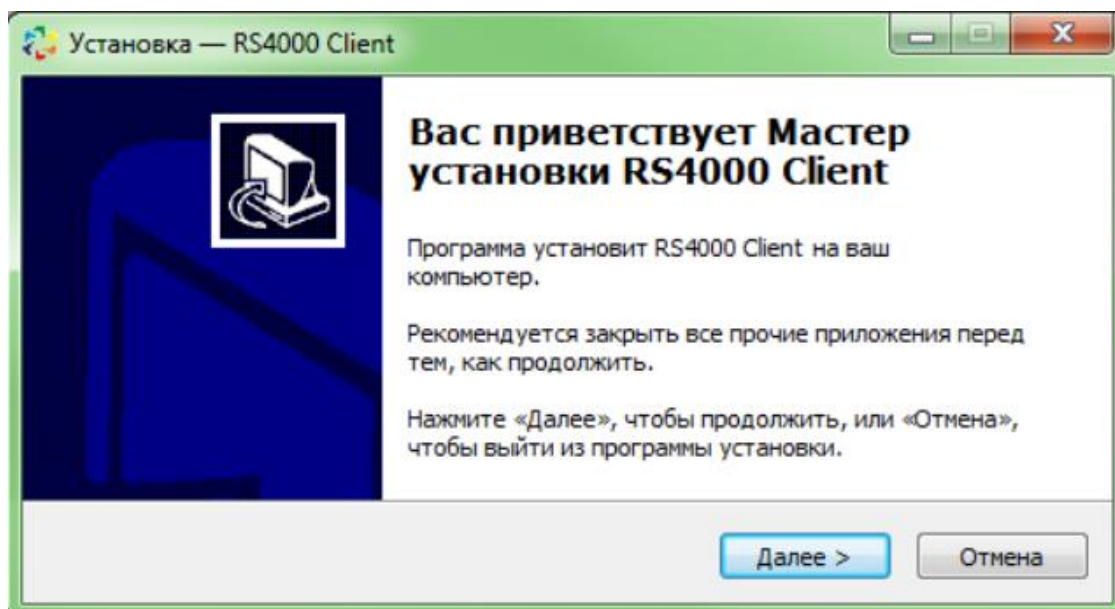


Рис. 13

- б) На следующем этапе (Рис. 14) выберите папку, в которую будет установлена программа (по умолчанию устанавливается в **C:\Program Files\SmartGroup\RS4000Client**), и нажмите кнопку **Далее**.

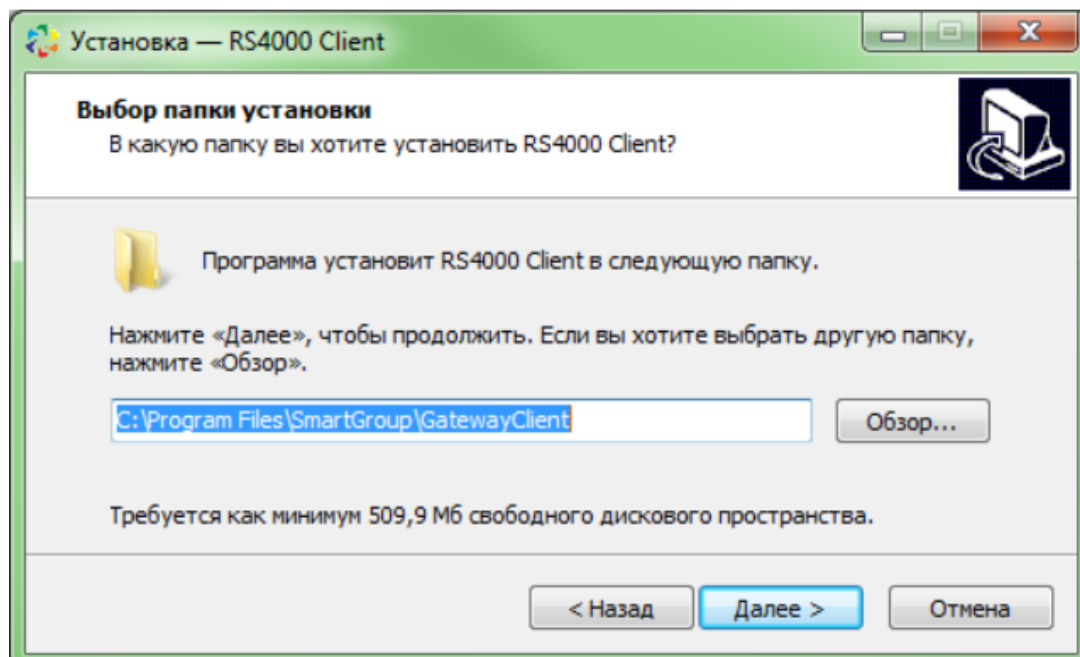


Рис. 14

- г) На следующем этапе в окне с сообщением о готовности программы к установке (Рис. 15) проверьте корректность параметров установки и нажмите кнопку **Установить**.

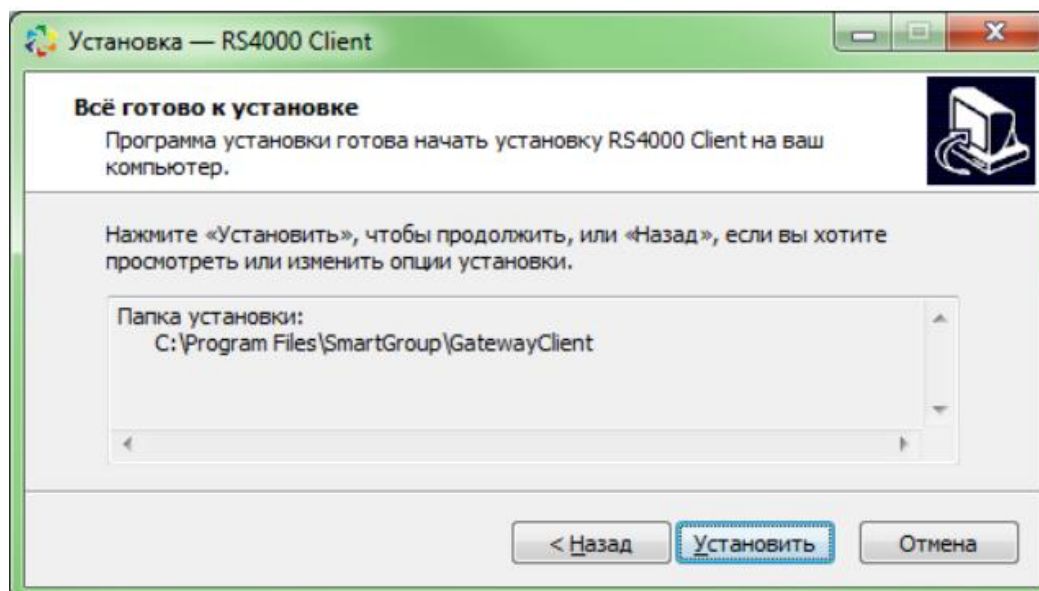


Рис. 15

- д) Далее вам может быть предложено установить дополнительное ПО (если оно не было установлено раньше): Microsoft .NET Framework, Microsoft Visual C++ - следуйте инструкциям, отображаемым в окнах установщиков соответствующего ПО.

- е) Далее будет предложено установить драйвер для работы со сканером паспортов **Regula Reader Documents Database** (Рис. 16) – следуйте инструкциям, отображаемым в окнах соответствующего установщика.

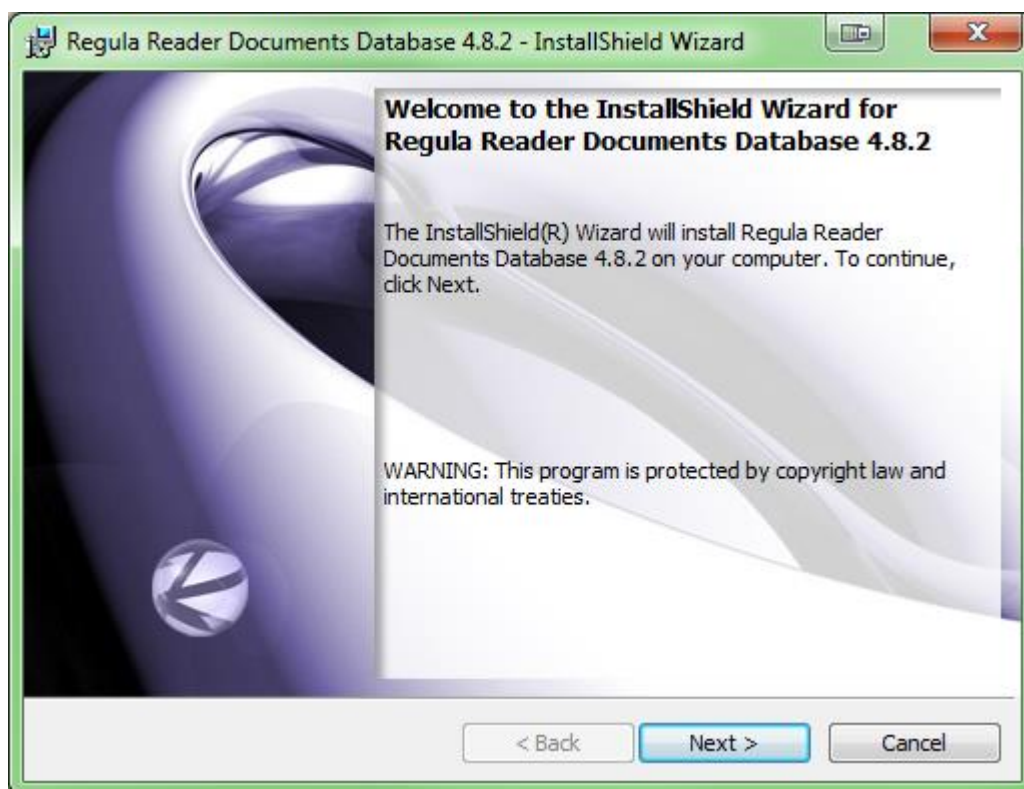


Рис. 16

- ж) На следующем этапе (Рис. 17) по представленному в окне индикатору вы сможете проследить ход процесса установки.

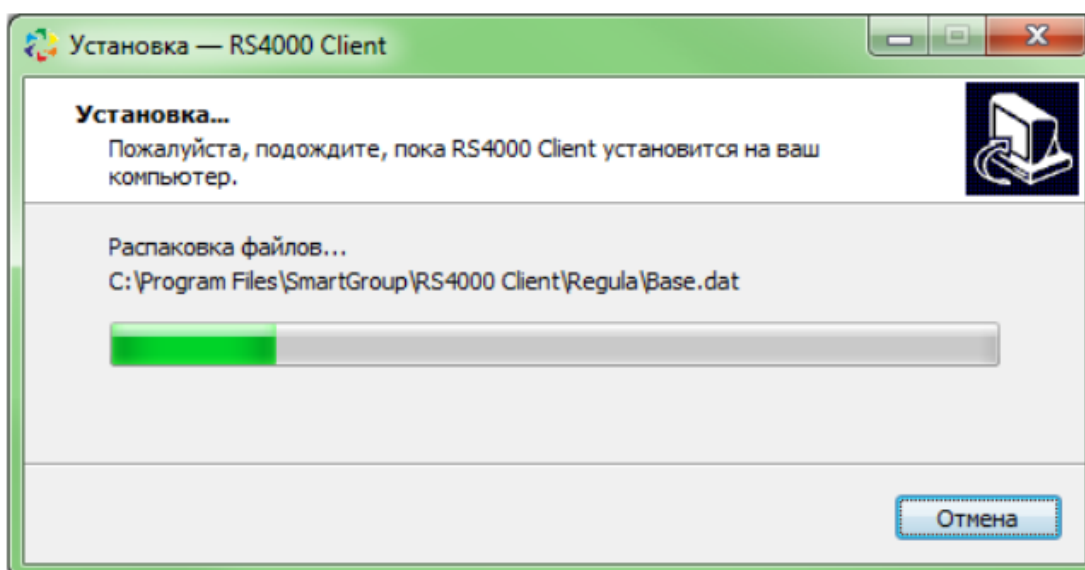


Рис. 17

- з) На завершающем этапе работы мастера установки **RS4000Client** (Рис. 18), если вы хотите, чтобы приложение **RS4000Client** запустилось автоматически после завершения установки, то, не снимая галочку **Запуск приложения**, нажмите кнопку **Завершить**. Если не хотите, чтобы приложение запустилось автоматически после завершения установки, то снимите галочку **Запуск приложения** и нажмите кнопку **Завершить**.

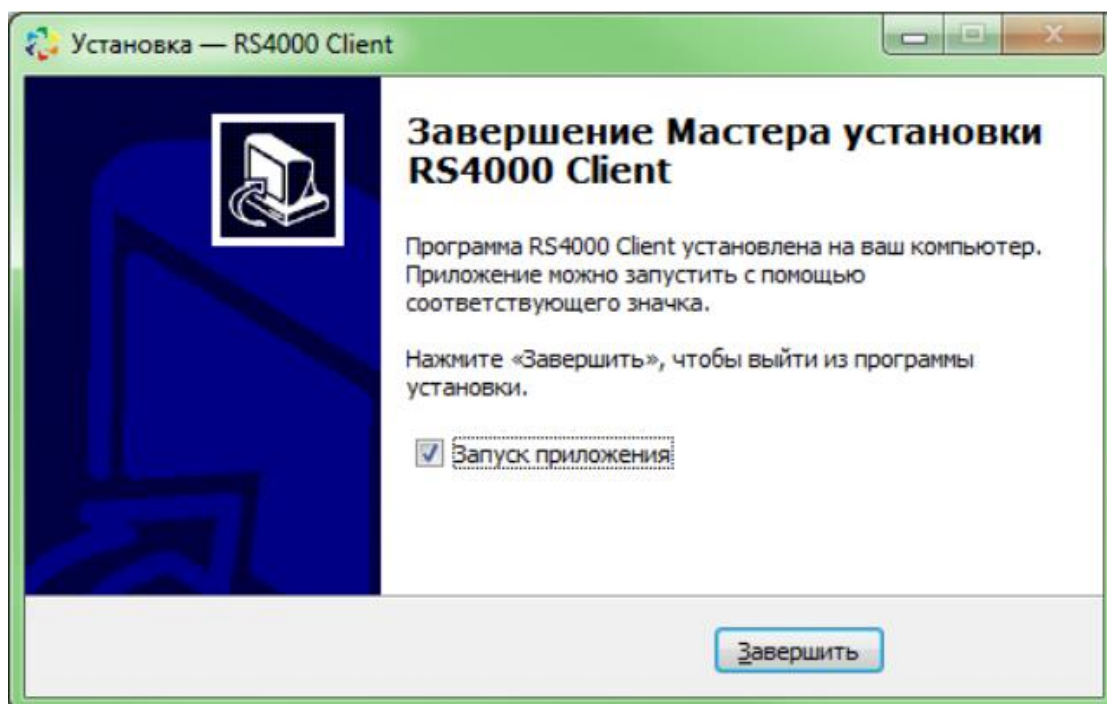


Рис. 18

Установка клиентского приложения АПК «RS4000» завершена.

3 Запуск и первоначальная настройка ПО RS4000

3.1 Запуск клиентского приложения RS4000

Внимание! Для работы с системой необходимо использовать специальный клиент (браузер) *RS4000Client*, включенный в дистрибутив программного обеспечения АПК «RS4000».

После загрузки операционной системы запустите браузер **RS4000Client** – нажмите кнопку **Пуск** и выберите строку **RS4000Client.exe** или дважды щелкните на рабочем столе операционной системы ярлык приложения (Рис. 19).



Рис. 19

Внимание! Нельзя запускать приложение *RS4000Client* одновременно со службой *IdentityTech*. Перед запуском приложения *RS4000Client* убедитесь, что служба *IdentityTech* остановлена.

В результате откроется главное окно приложения (Рис. 20).

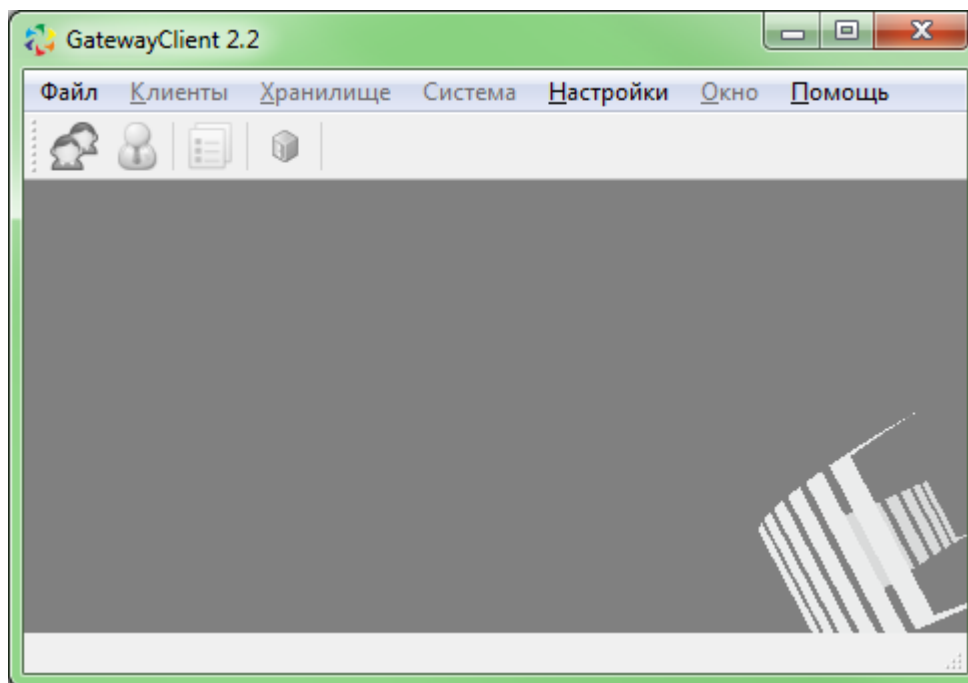


Рис. 20

При первом запуске приложения также будет запущен мастер первоначальной настройки системы (см. раздел 3.2).

3.2 Первоначальная настройка

3.2.1 Настройки программы

В открывшемся окне **Настройки программы** (Рис. 21) установите следующие настройки:

- На закладке **Общие** (Рис. 21):
 - **Протокол:**
 - ✧ **http** – протокол передачи данных http;
 - ✧ **https** – протокол передачи данных протокол https.
 - **IP адрес/FQDN** – IP-адрес сервера.
 - **Порт** – порт сервера.
 - ✧ для протокола http по умолчанию указан порт 888;
 - ✧ порт для протокола https по умолчанию указан порт 777.

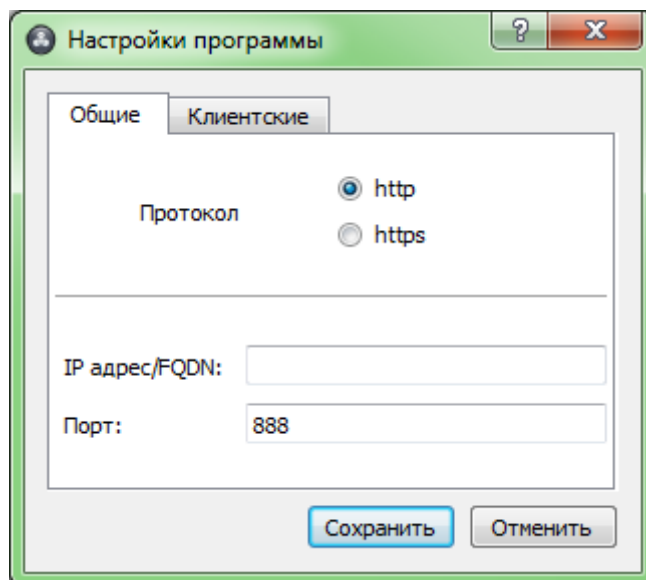


Рис. 21

- На закладке **Клиентские** (Рис. 22):
 - **Количество строк** – количество строк данных, отображаемых в окнах приложения.

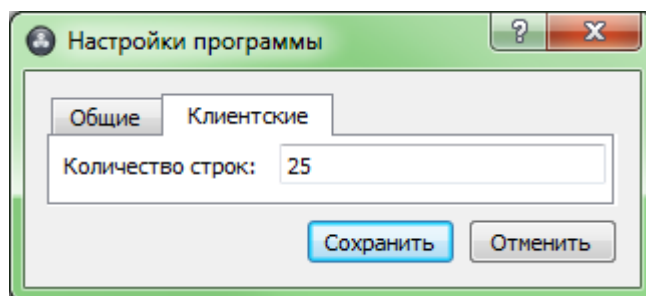


Рис. 22

Нажмите кнопку **Сохранить** – установленные настройки будут сохранены; и далее будет запущен мастер первоначальной настройки модуля (см. раздел 3.2.2).

3.2.2 Мастер первоначальной настройки

Шаг 1 – установите системные настройки:

1) На странице **Системные настройки** (Рис. 23) внесите следующие данные:

- **HTTP порт** – порт для протокола http (по умолчанию указан порт 888).
- **HTTPS порт** – порт для протокола https (по умолчанию указан порт 777).
- **Режим работы депозитария** – нажмите кнопку и выберите один из следующих вариантов:
 - ✧ **Работа с биометрией** – система работает, учитывая все БИО-сканеры, которые принимают участие в рабочих процессах хранилища банка.
 - ✧ **Работа без биометрии** – система автоматически управляет только ячейками, БИО-сканеры не принимают участие в рабочих процессах.

2) Нажмите кнопку **Далее**.

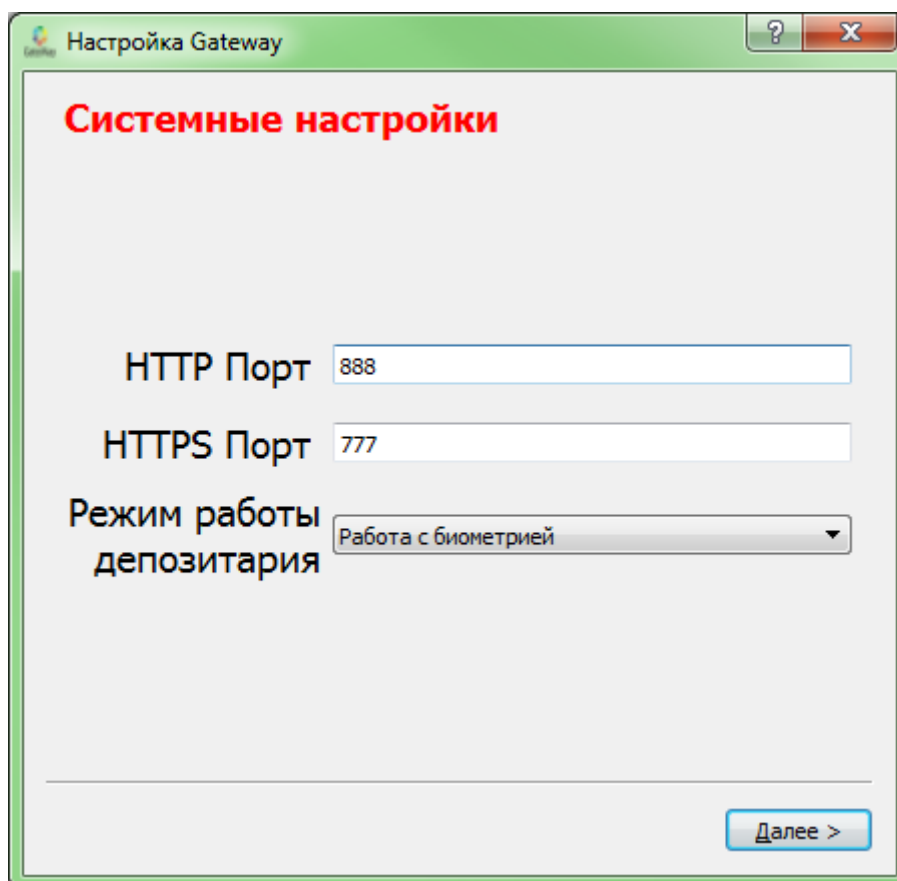


Рис. 23

Шаг 2 (Рис. 24) – создайте учетную запись администратора.

Внимание! Поля со звездочкой (*) – обязательны к заполнению.

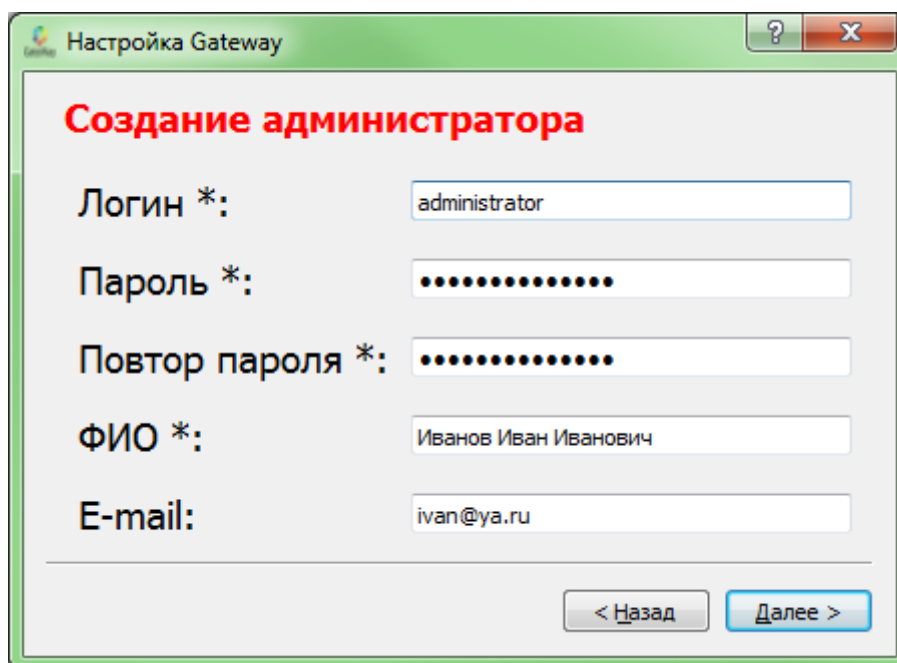
1) Внесите следующие сведения:

- **Логин*** – логин администратора системы.
- **Пароль*** – пароль администратора системы.

Внимание! Пароль должен содержать: (1) не менее восьми символов, (2) не менее четырёх разных символов, (3) буквы и цифры, (4) не более двух расположенных рядом на клавиатуре символов.
Подробнее – см. *Приложение А*.

- **Повтор пароля*** – подтвердите пароль администратора системы.
- **ФИО*** – фамилия, имя и отчество (инициалы) администратора системы.
- **E-mail** – адрес электронной почты администратора системы (необязательно для заполнения).

2) Нажмите кнопку **Далее**.



The screenshot shows a window titled "Настройка Gateway" (Gateway Settings) with a red title bar. The main content area is titled "Создание администратора" (Create Administrator) in red. Below the title, there are five input fields with labels and asterisks indicating they are required:

- Логин *:** administrator
- Пароль *:** [masked with dots]
- Повтор пароля *:** [masked with dots]
- ФИО *:** Иванов Иван Иванович
- E-mail:** ivan@ya.ru

At the bottom right, there are two buttons: "< Назад" (Back) and "Далее >" (Next).

Рис. 24

Шаг 3 (Рис. 25) – сканируйте ладонь пользователя, регистрируемого в качестве администратора.

- 1) Нажмите кнопку **Сканировать ладонь** (Рис. 25), положите правую руку ладонью вниз на датчик и следуйте инструкциям, отображаемым в окне **Создание администратора**, вплоть до сообщения **Сканирование окончено** (Рис. 26).

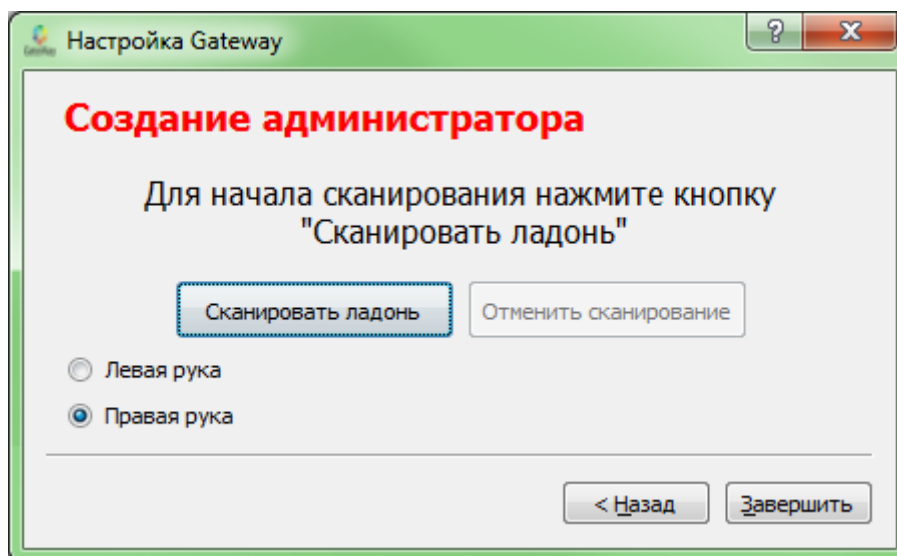


Рис. 25

- 2) Нажатием левой клавиши мыши выберите опцию **Левая рука** (Рис. 26), нажмите кнопку **Сканировать ладонь** (Рис. 26), положите левую руку ладонью вниз на датчик и следуйте инструкциям, отображаемым в окне **Создание администратора**, вплоть до сообщения **Сканирование окончено** (Рис. 26).

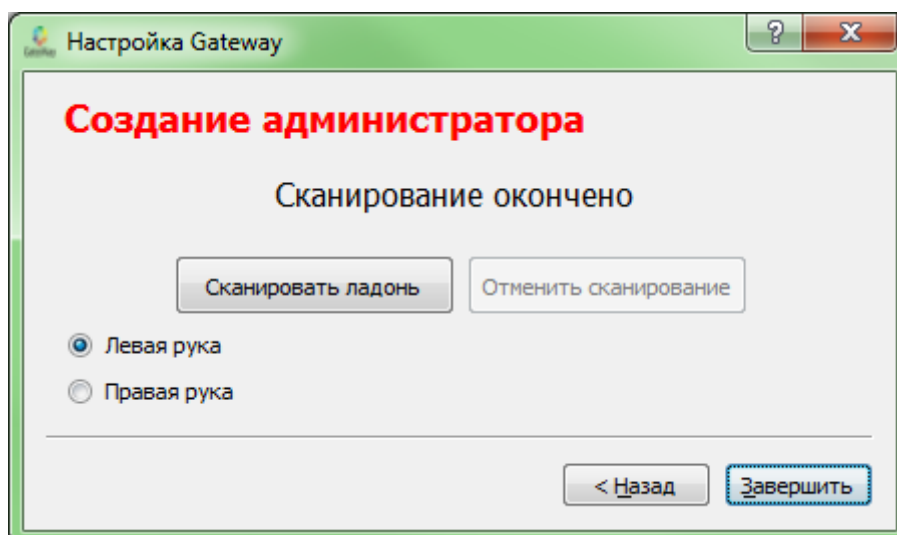



Рис. 26

- 3) Нажмите кнопку **Завершить**.

- 4) В открывшемся окне **Пароль для восстановления** (Рис. 27) просмотрите (запомните или запишите) код сброса пароля (последовательность символов в середине окна), который может понадобиться в дальнейшем при работе с системой. Нажмите кнопку **ОК**.

Примечание. Если необходимо, вы можете сгенерировать код заново – нажмите кнопку  "Обновить код" (Рис. 27).

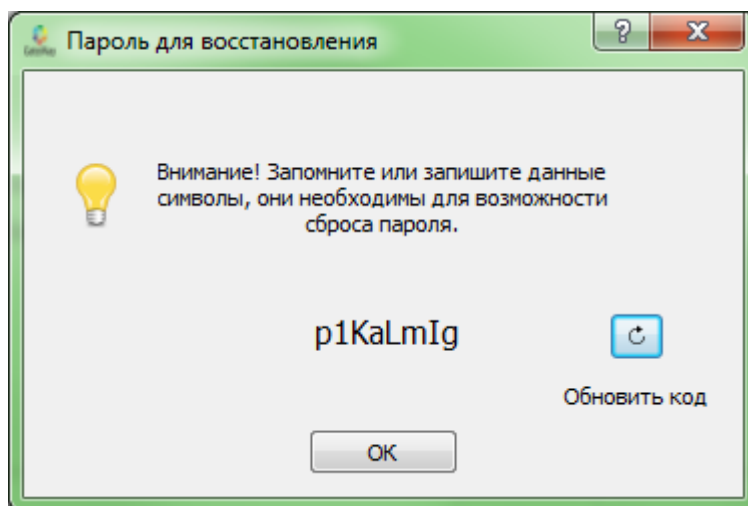


Рис. 27

Первоначальная настройка завершена.

3.3 Настройка плановой перезагрузки сервера

Внимание! Во время плановой перезагрузки система не контролирует состояние хранилища.

Внимание! Перезагрузка должна производиться пользователем с ролью *Администратор*.

Для того чтобы настроить плановую перезагрузку сервера:

- 1) Нажмите на клавиатуре клавишу  и, удерживая ее, нажмите клавишу **R**.

В открывшемся окне **Выполнить** (Рис. 28) введите в строку:

C:\\Windows\\system32\\taskschd.msc /s

– и нажмите кнопку **ОК**.

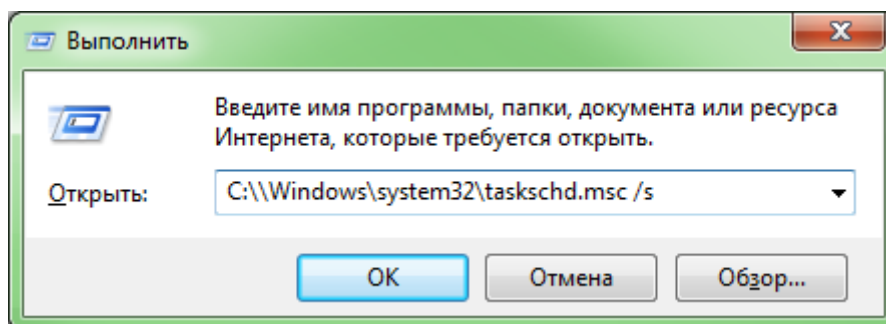


Рис. 28

- 2) В открывшемся окне **Планировщик заданий** (Рис. 29) справа в области **Действия** выберите **Создать задачу...**.

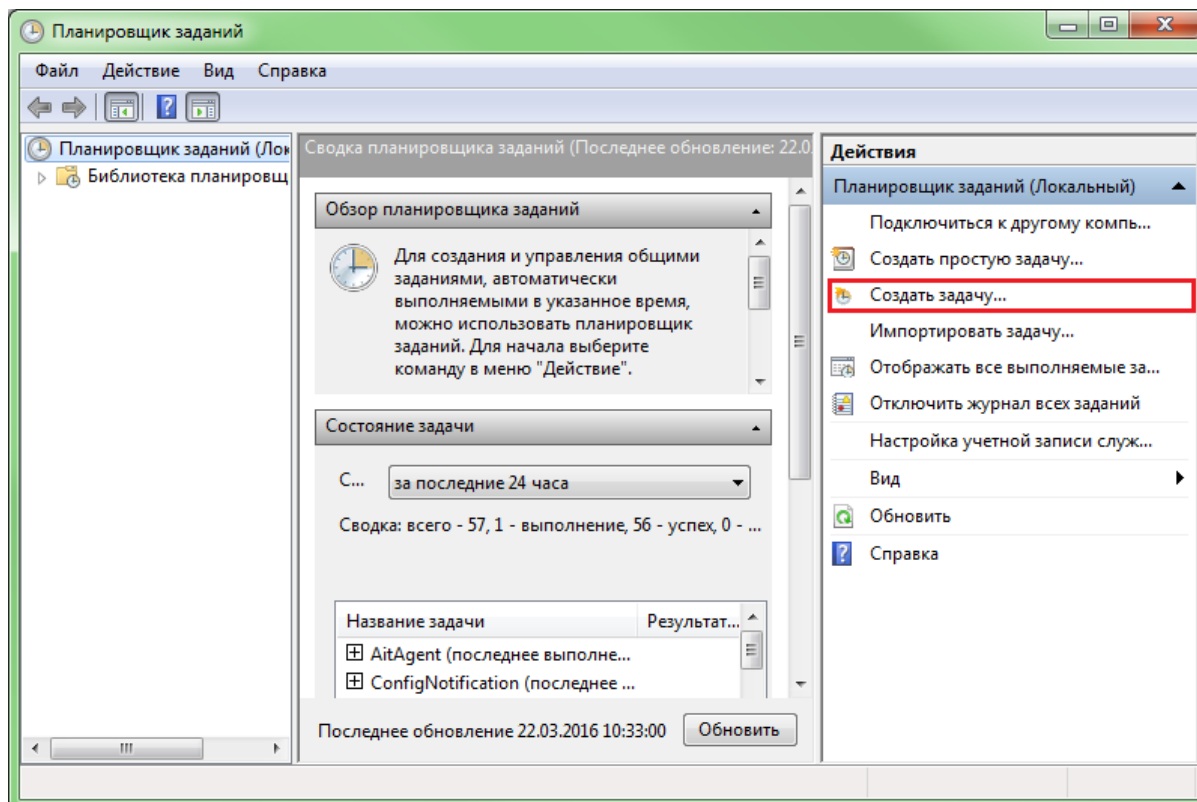


Рис. 29

3) В открывшемся окне **Создание задачи** (Рис. 32):

а) На вкладке **Общие** (Рис. 32) определите следующие параметры:

- **Имя** – наименование задачи – укажите **restart**.
- **При выполнении задачи использовать следующую учетную запись пользователя:**
 1. Нажмите кнопку **Изменить**.
 2. В открывшемся окне **Выбор: "Пользователь" или "Группа"** (Рис. 30) нажмите кнопку **Дополнительно**.

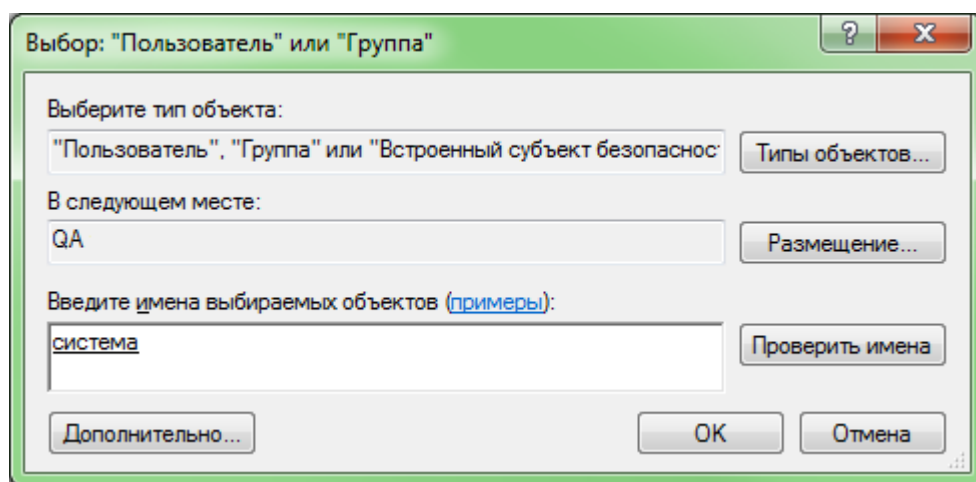


Рис. 30

3. В окне **Выбор: "Пользователь" или "Группа"** (Рис. 31) нажмите кнопку **Поиск** и в области **Результаты поиска** двойным кликом левой клавиши мыши выберите значение **система**.

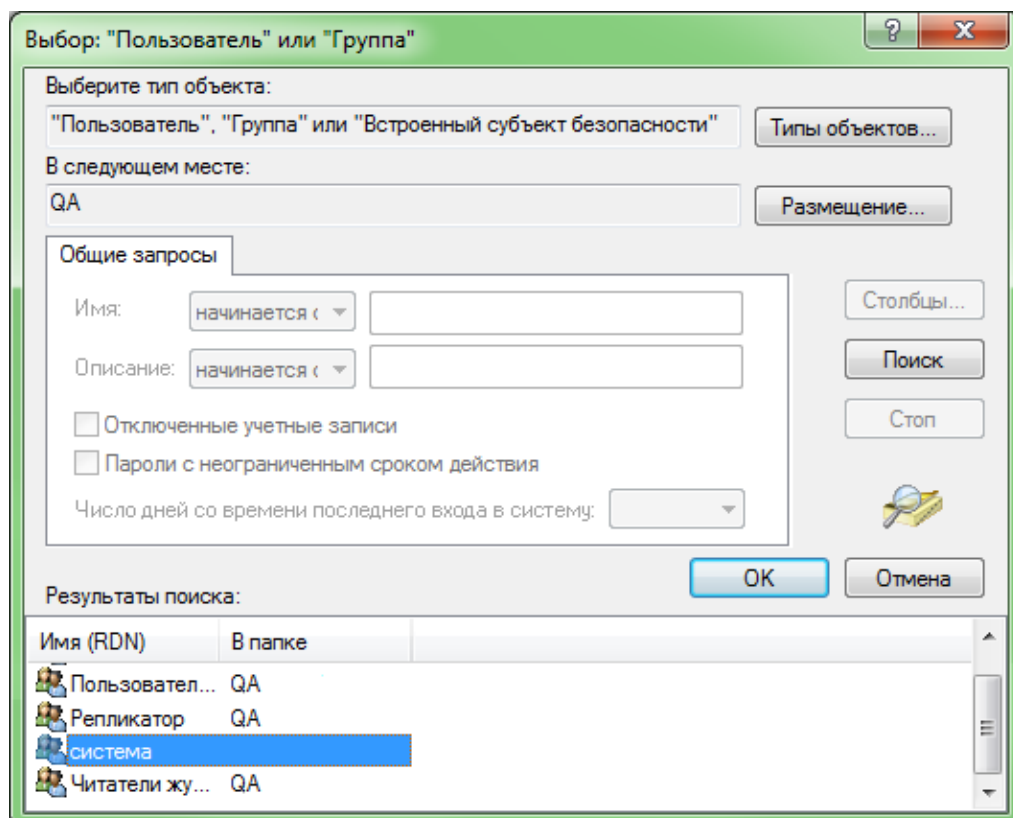


Рис. 31

4. В окне **Выбор: "Пользователь" или "Группа"** (Рис. 30) нажмите кнопку **ОК**.
 - **Выполнить с наивысшими правами** – установите галочку.
 - **Настроить для** – нажмите кнопку и в выпадающем списке выберите значение **Windows 7, Windows Server 2008 R2**.

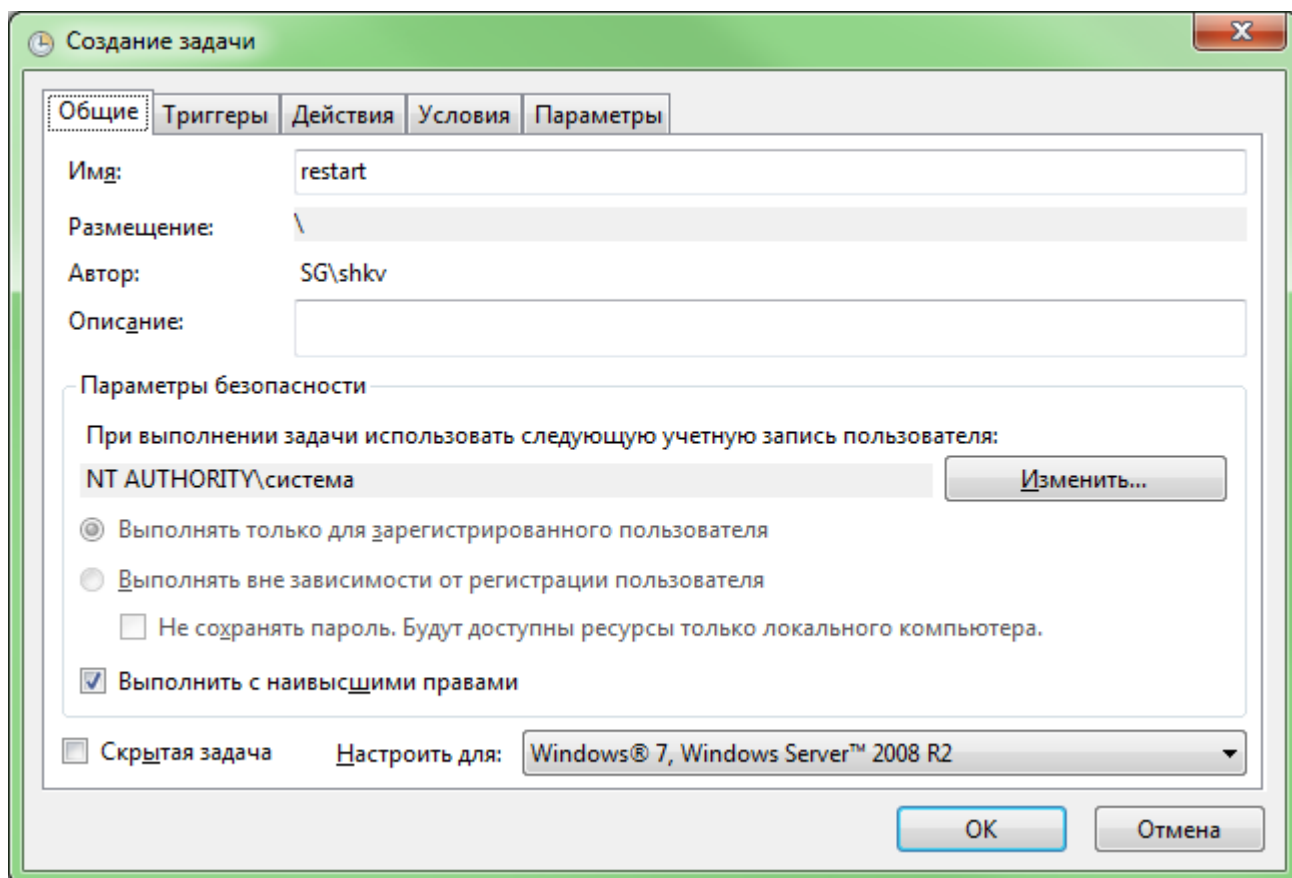


Рис. 32

- 6) Перейдите на вкладку **Триггеры** (Рис. 34) и нажмите кнопку **Создать**.

В открывшемся окне **Создание триггера** (Рис. 33):

1. В поле **Начать задачу** нажмите кнопку и в выпадающем списке выберите **По расписанию**.
2. В области **Параметры** слева установите опцию **Ежедневно**.
3. В области **Параметры** сверху справа в поле **Начать** в качестве значения времени перезагрузки установите **23:59:00**.

Внимание! Дополнительно согласуйте с заказчиком время перезагрузки.

4. В области **Параметры** справа в поле **Повторять каждые** установите значение **1** (каждый день).
5. Нажмите кнопку **ОК**.

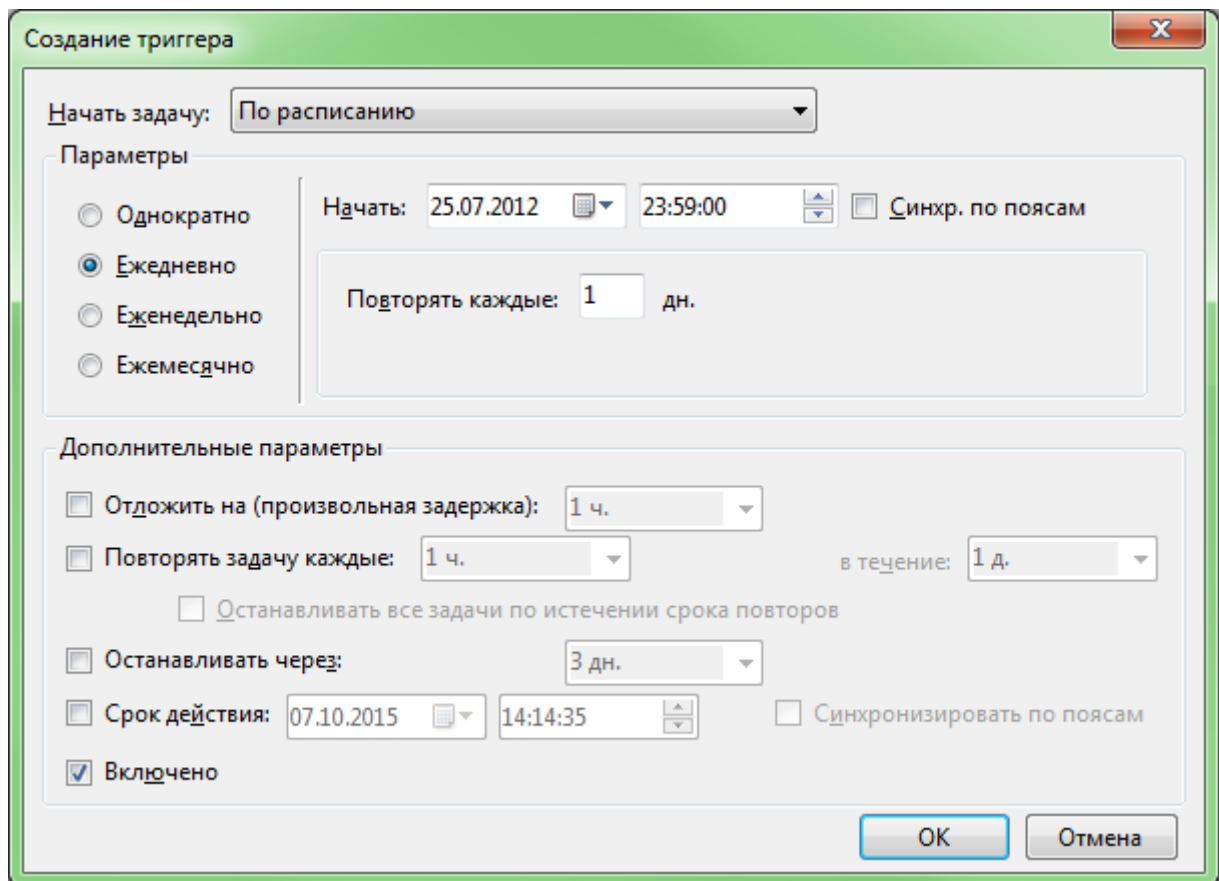


Рис. 33

На вкладке **Триггеры** должна отображаться созданная задача (Рис. 34).

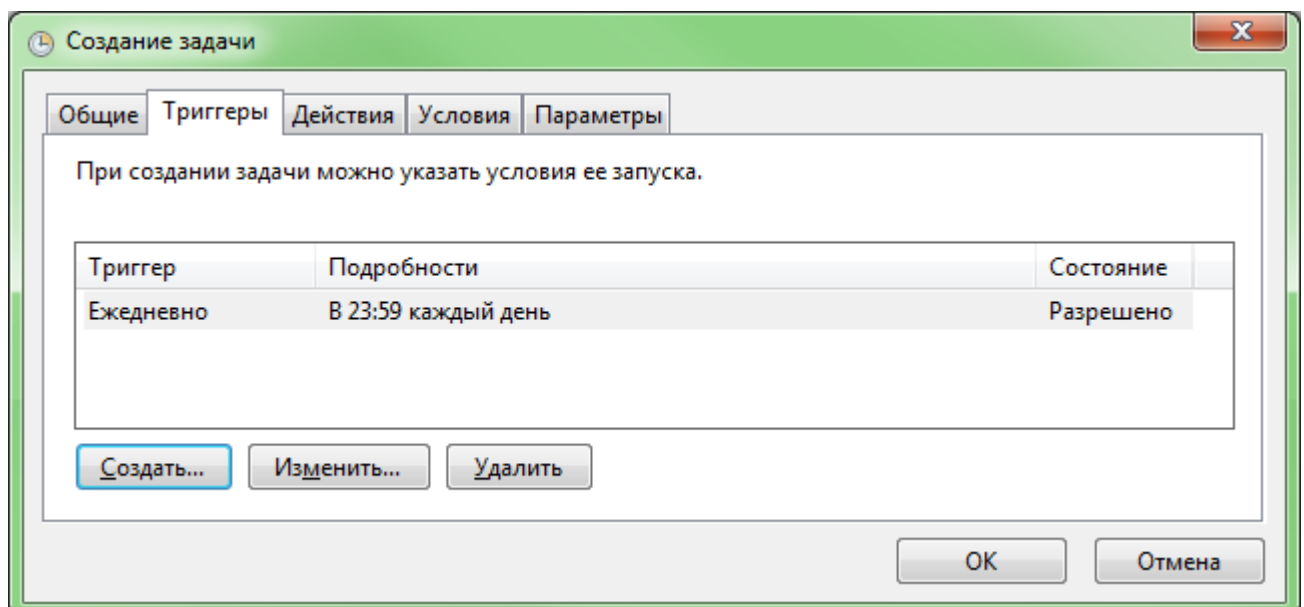


Рис. 34

в) Перейдите на вкладку **Действия** (Рис. 37) и нажмите кнопку **Создать**.

В открывшемся окне **Создание действия** (Рис. 36):

1. Создайте первое действие. Заполните поля:

- ✧ **Действие** – в строке поля нажмите кнопку и в выпадающем списке выберите значение **Запуск программы**.
- ✧ **Программа или сценарий** – нажмите в строке поля кнопку **Обзор** и в открывшемся окне выберите файл **C:\Windows\System32\net.exe**.
- ✧ **Добавить аргумент (необязательно)** – укажите аргумент, соответствующий имени службы приложения «RS4000» в форме **stop "<наименование службы приложения RS4000>"**. Например, на рисунке ниже это **stop "RS4000 2"**.

Сохраните действие – нажмите кнопку **ОК**.

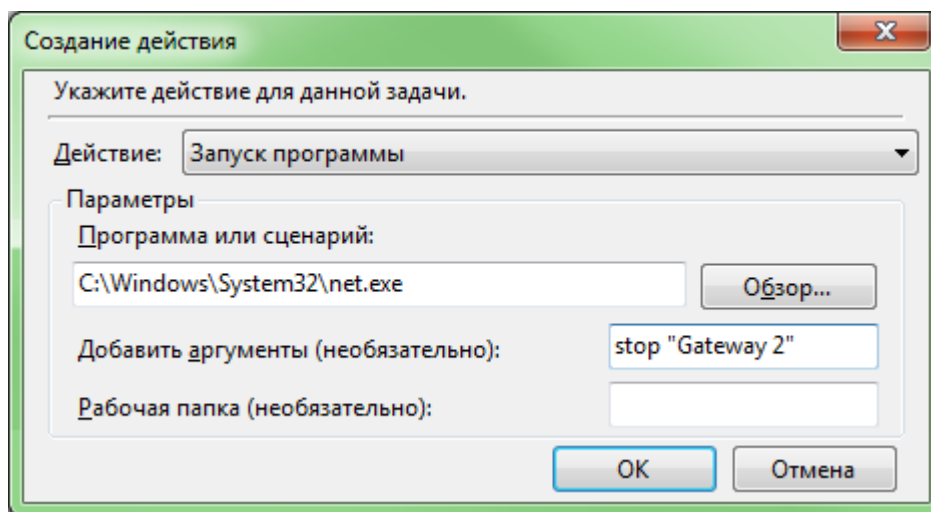


Рис. 35

2. Создайте второе действие. Заполните поля:

- ✧ **Действие** – в строке поля нажмите кнопку и в выпадающем списке выберите значение **Запуск программы**.
- ✧ **Программа или сценарий** – нажмите в строке поля кнопку **Обзор** и в открывшемся окне выберите файл **C:\Windows\System32\shutdown.exe**.
- ✧ **Добавить аргумент (необязательно)** – укажите аргумент **-г**.

Сохраните действие – нажмите кнопку **ОК**.

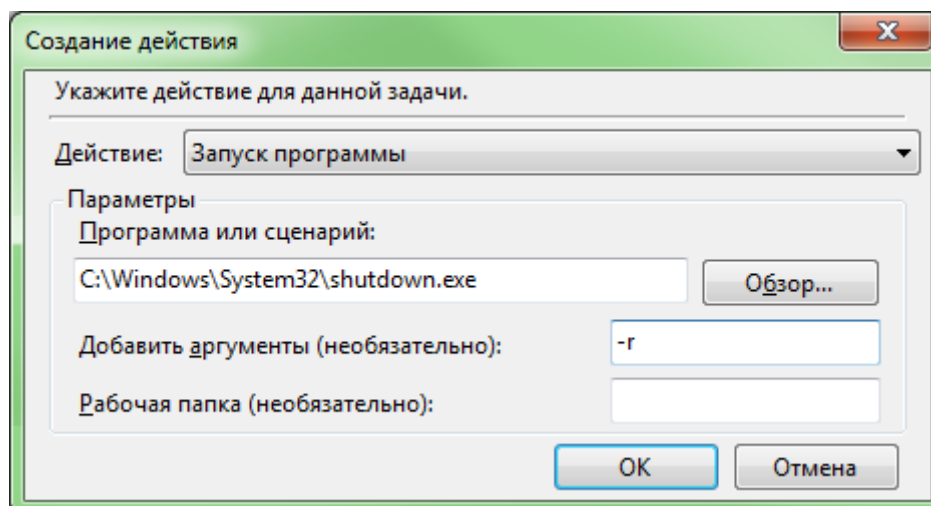


Рис. 36

На вкладке **Действия** должны быть отображены созданные действия (Рис. 37).

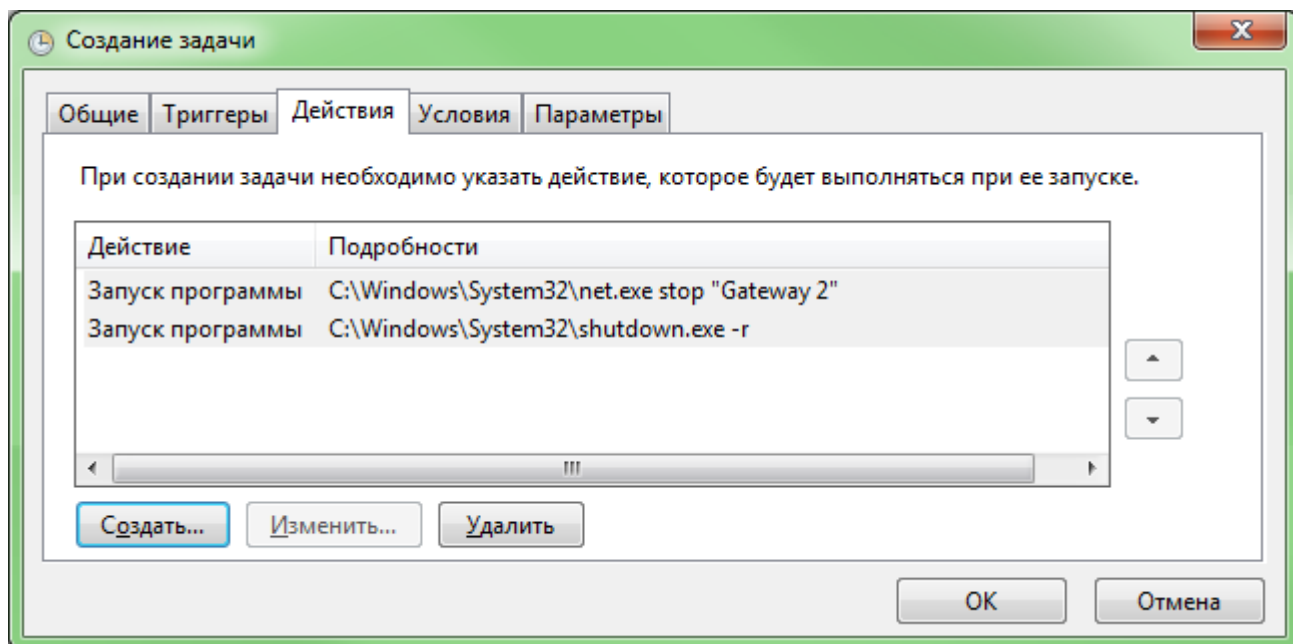


Рис. 37

г) Перейдите на вкладку **Условия** (Рис. 38) и снимите галочку **Запускать только при питании от электросети**.

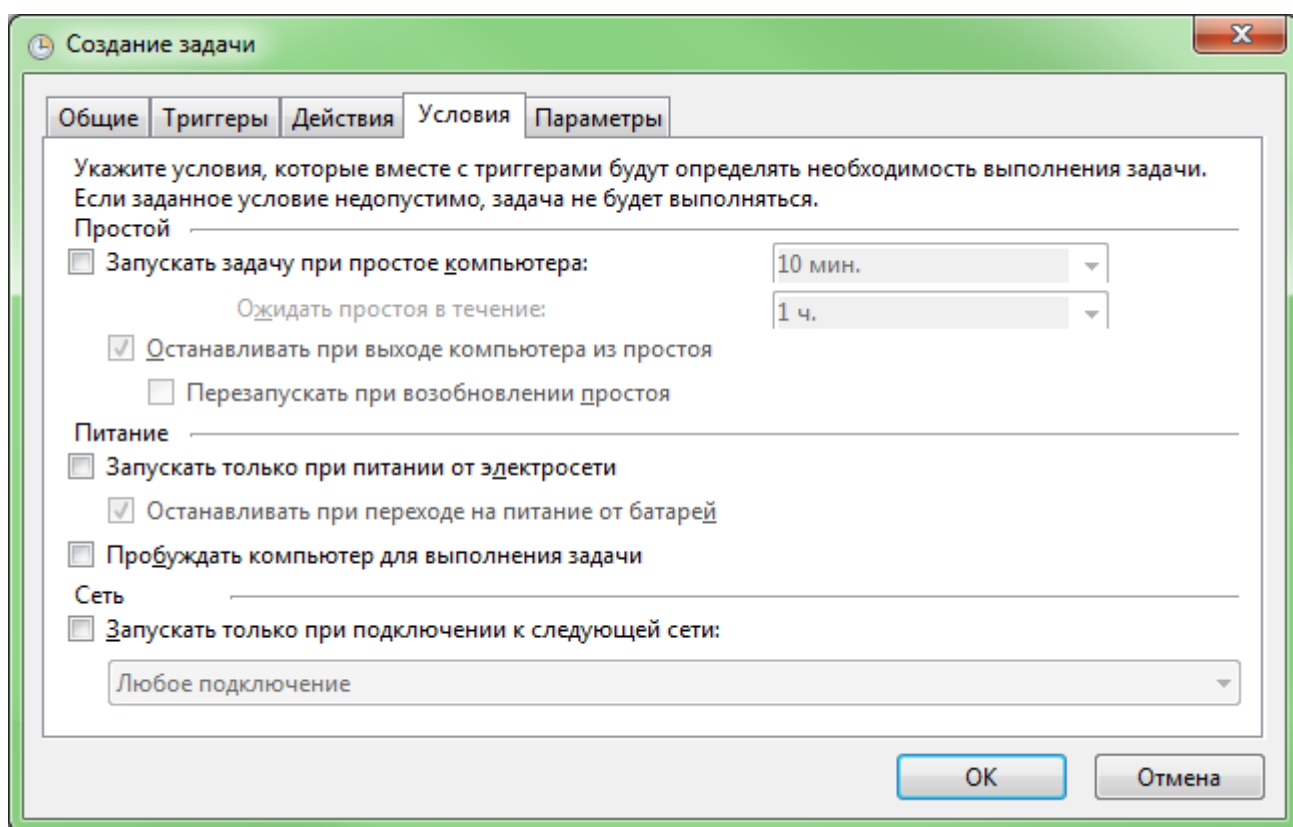


Рис. 38

д) В окне **Создание задачи** (Рис. 38) нажмите кнопку **ОК**.

4) Закройте окно **Планировщик заданий** (Рис. 29).

Приложение А

Парольная политика

- Пароль пользователя должен включать в себя не менее 8 символов.
- В пароле пользователя должно использоваться как минимум 4 разных символа.
- Пароль пользователя должен содержать не менее одной цифры и не менее одной буквы.
- В пароле пользователя должно быть не более двух расположенных рядом на клавиатуре символов, т. е. пароль не должен включать трёхсимвольных последовательностей (слева направо или справа налево), встречающихся в следующих последовательностях:

1 2 3 4 5 6 7 8 9 0 - =

й ц у к е н г ш щ з х ь ф ы в а п р о л д ж э я ч с м и т ь б ю

q w e r t y u i o p [] a s d f g h j k l ; ' z x c v b n m , . /

q a z w s x e d c r f v t g b y h n u j m i k , o l . p ; / [']

й ф я ц ы ч у в с к а м е п и н р т г о ь ш л ь щ д ю з ж . х э ь

7 4 1 8 5 2 9 6 3

Й Ц У К Е Н Г Ш Щ З Х Ъ Ф Ы В А П Р О Л Д Ж Э Я Ч С М И Т Ь Б Ю .

Q W E R T Y U I O P [] A S D F G H J K L ; ' Z X C V B N M , . /

Q A Z W S X E D C R F V T G B Y H N U J M I K , O L . P ; / [']

Й Ф Я Ц Ы Ч У В С К А М Е П И Н Р Т Г О Ъ Ш Л Ь Щ Д Ю З Ж . Х Э Ъ .

1 й ф я 2 ц ы ч 3 у в с 4 к а м 5 е п и н р т 7 г о ь 8 ш л ь 9 щ д ю з ж . - х э = ь

1 Й Ф Я 2 Ц Ы Ч 3 У В С 4 К А М 5 Е П И 6 Н Р Т 7 Г О Ъ 8 Ш Л Ь 9 Щ Д Ю 0 З Ж . - Х Э

1 Q A Z 2 W S X 3 E D C 4 R F V 5 T G B 6 Y H N 7 U J M 8 I K , 9 O L . O P ; / - [' =]

1 q a z 2 w s x 3 e d c 4 r f v 5 t g b 6 y h n 7 u j m 8 i k , 9 o l . o p ; / - [' =]

1 q 2 w 3 e 4 r 5 t 6 y 7 u 8 i 9 o 0 p - [=] a z s x d c f v g b h n j m k , l . ; / ' q a w s e d r f t g y h u j i k o l p ; [']

1 Q 2 W 3 E 4 R 5 T 6 Y 7 U 8 I 9 O 0 P - [=] A Z S X D C F V G B H N J M K , L . ; / ' Q A W S E D R F T G Y H U J I K O L P ; [']

1 Й 2 Ц 3 У 4 К 5 Е 6 Н 7 Г 8 Ш 9 Щ 0 З

Х = Ъ Ф Я Ы Ч В С А М П И Р Т О Ъ Л Ь Д Ю Ж . Э Й Ф Ц Ы У В К А Е П Н Р Г О Ш Л Щ Д З Ж Х Э Ъ

1 й 2 ц 3 у 4 к 5 е 6 н 7 г 8 ш 9 щ 0 з

х = ь ф я ы ч в с а м п и р т о ь л ь д ю ж . э й ф ц ы у в к а е п н р г о ш л щ д з ж х э ь

- Принудительная смена пароля пользователя происходит:
 - при первой авторизации пользователя (при первом входе в систему);
 - периодически не реже, чем один раз в месяц.
 - при очередном входе пользователя в систему, если «Администратор» предварительно назначил данному пользователю принудительную смену пароля (см. *Руководство пользователя «Администратор»* раздел 6.2).

- Пользователь может самостоятельно изменить свой пароль в любое время.
- При смене пароля пользователя новый пароль должен не совпадать со старыми пятью паролями, использовавшимися последними перед актуальной сменой.
- После трёх неудачных попыток ввода пароля происходит блокировка пользователя.
- Разблокировку пользователей с ролями «СОФЛ», «Аудитор» и «Инженер» может производить пользователь с ролью «Администратор».
- Разблокировку пользователя с ролью «Администратор» может производить другой пользователь с ролью «Администратор».