

СМАРТ-Групп

«АДМ»

версия 1.0.0

Инструкция сотрудника

«Кассир»

Оглавление

1	Введение	3
2	Авторизация.....	4
2.1	На сенсорном экране по логину и PIN-коду.....	4
2.2	На POS-терминале по карте и PIN-коду.....	4
3	Основное меню	6
4	Печать отчета	7
5	Внесение денежной суммы.....	8

1 Введение

Автоматизированная депозитная машина (АДМ) – это специальное оборудование, представляющее собой комплексное устройство, осуществляющее процессы обработки и инкассации наличных денежных средств.

Основные функциональные элементы АДМ, посредством которых осуществляется взаимодействие пользователя с машиной, расположены в её верхней части на «панели управления» и представлены следующими устройствами (Рис. 1):

- 1 – сенсорный экран.
- 2 – отсек внесения денежных купюр.
- 3 – POS-терминал.
- 4 – принтер печати чеков.
- 5 – отсек возврата бракованных денежных купюр.



Рис. 1

2 Авторизация

В зависимости от настроек АДМ авторизация может осуществляться двумя способами:

- С использованием экранной клавиатуры по логину и PIN-коду (см. раздел 2.1).
- На POS-терминале по карте и PIN-коду (см. раздел 2.2).

2.1 На сенсорном экране по логину и PIN-коду

- 1) Введите логин с экранной клавиатуры.
- 2) Установите курсор в поле **PIN код** (Рис. 3).
- 3) Введите PIN-код с экранной клавиатуры.
- 4) Нажмите кнопку **Войти** (Рис. 3).

В случае успешной авторизации на экране АДМ отобразится страница основного меню кассира АДМ (Рис. 4).

2.2 На POS-терминале по карте и PIN-коду

- 1) Вставьте в POS-терминал карту.
- 2) Дождитесь отображения на экране POS-терминала страницы ввода PIN-кода.
- 3) На клавиатуре POS-терминала наберите PIN-код и нажмите кнопку подтверждения ввода.

В случае успешной авторизации на экране АДМ отобразится страница основного меню кассира АДМ (Рис. 4).

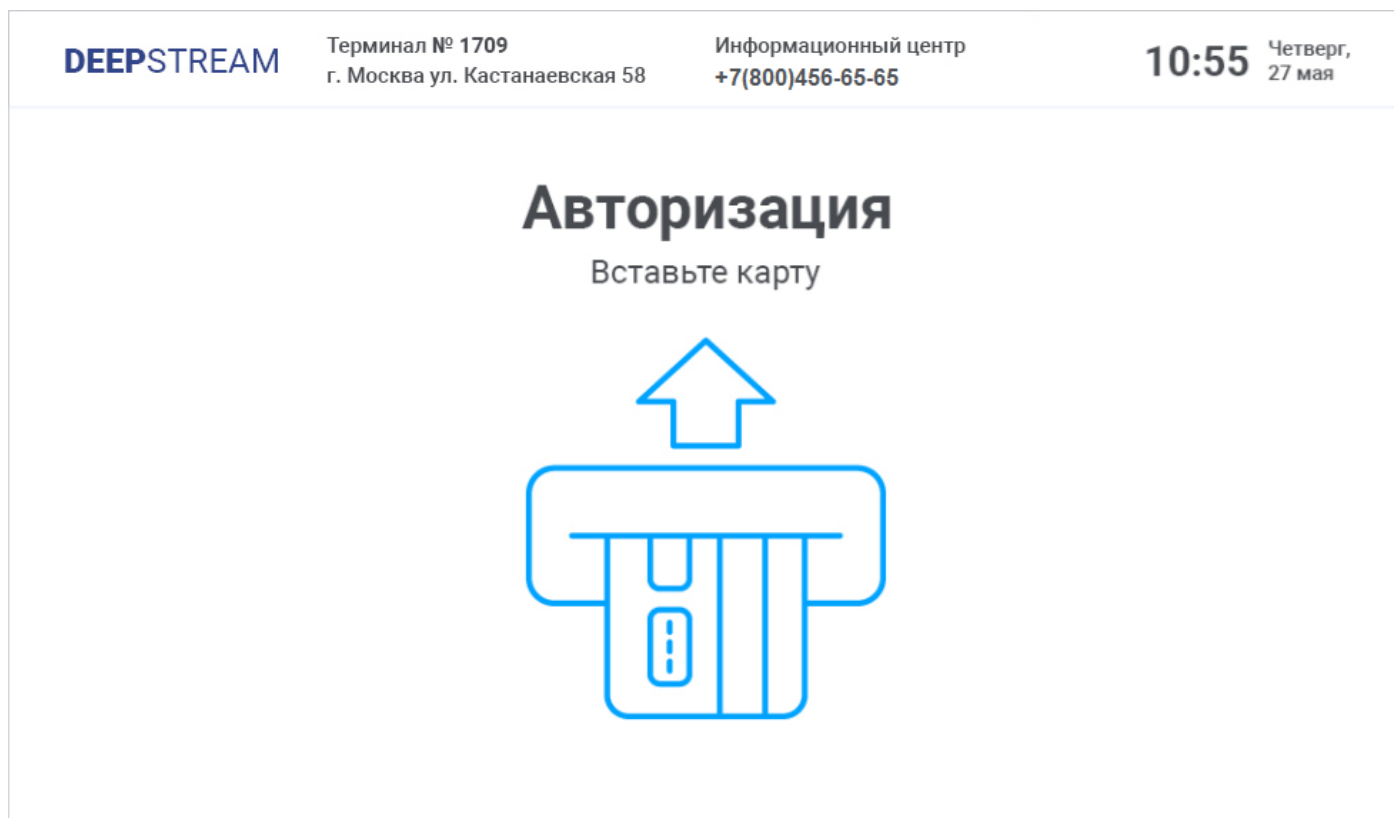


Рис. 2

DEEPSTREAM Терминал № 1709
г. Москва ул. Кастанаевская 58 Информационный центр
+7(800)456-65-65 **10:55** Четверг,
27 мая

Логин

PIN код

Войти

1 2 3

4 5 6

7 8 9

⌫ 0 .

Рис. 3

3 Основное меню

Основное меню АДМ (Рис. 4) содержит следующие пункты-кнопки:

- **Печать отчета** – запуск печати отчета-чека о работе АДМ (см. раздел 4).
- **Внесение наличных** – переход к внесению денежных средств (см. раздел 5).

Примечание. В случае необходимости вы можете вернуться к экрану авторизации – нажмите на сенсорном экране кнопку **Назад** (Рис. 4).

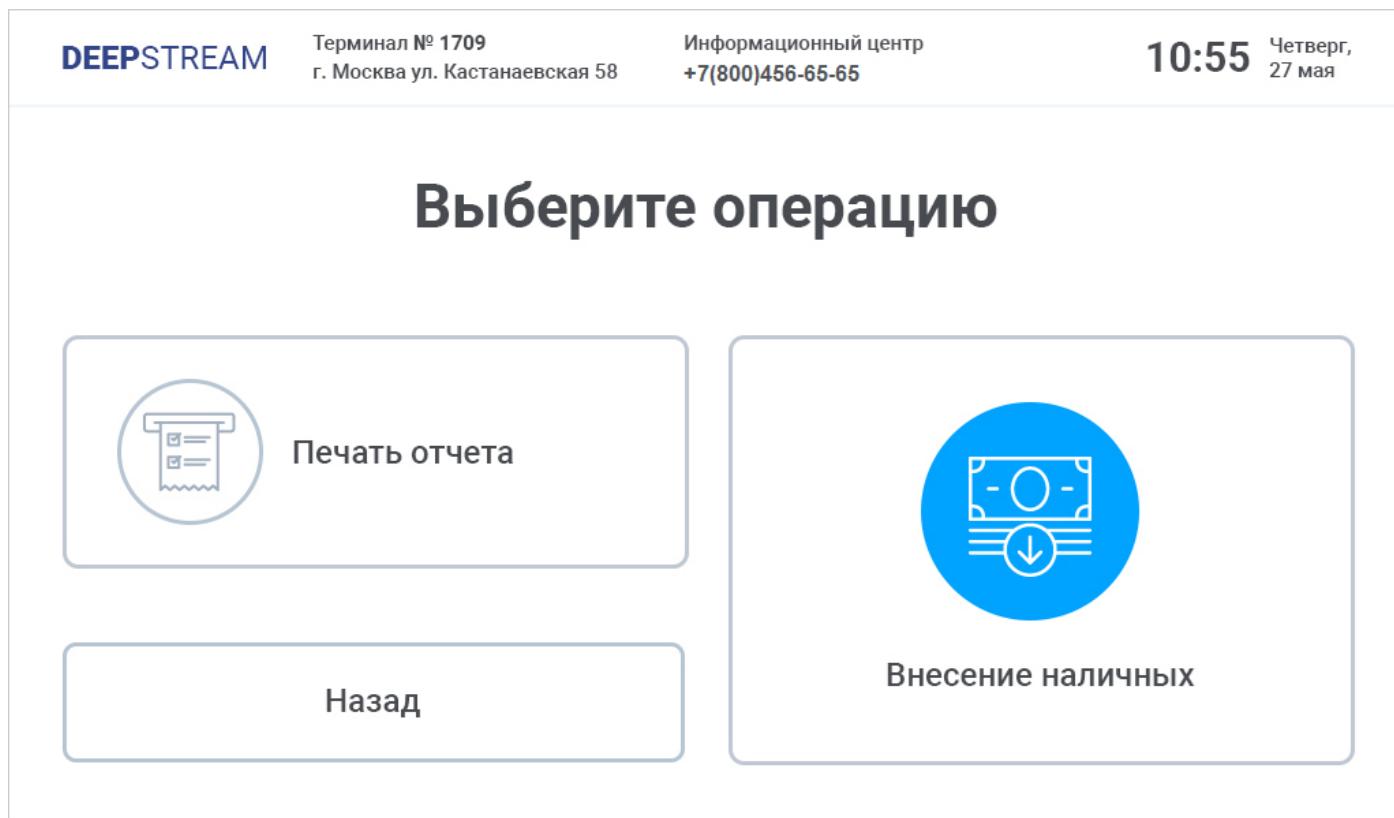


Рис. 4

4 Печать отчета

- 1) Выберите в основном меню АДМ (Рис. 4) пункт **Печать отчета**.
- 2) Дождитесь окончания печати чека-отчета (Рис. 5), в котором в общем случае могут быть отображены следующие сведения:
 - Наименование организации, к которой относится АДМ.
 - Адрес организации, к которой относится АДМ.
 - Телефон организации, к которой относится АДМ.
 - Идентификатор (наименование) терминала АДМ.
 - Дата и время формирования отчета.
 - Данные по денежной сумме, внесенной в АДМ за текущий день:
 - Сумма (в рублях), внесенная за день.
 - Количество купюр, внесенных за день.
 - Данные по находящейся в АДМ денежной сумме (всего в устройстве):
 - Сумма в рублях.
 - Количество купюр.

Примечание. Отчет на Рис. 5 и соответствующий ему интерфейс основного меню на Рис. 4 для терминала с номером 99990002 представлены в качестве примера.

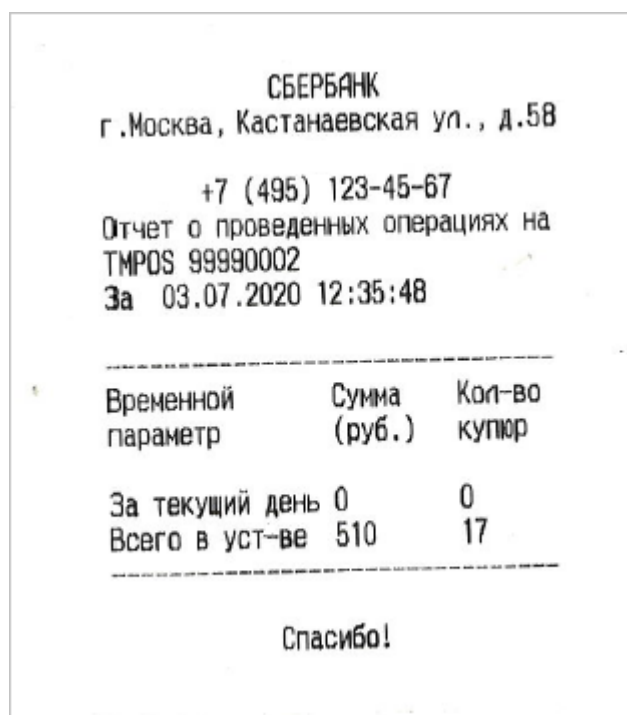


Рис. 5

5 Внесение денежной суммы

- 1) Выберите в основном меню АДМ (Рис. 4) пункт **Внесение**.
- 2) На открывшейся странице из списка счетов, доступных для зачисления денежных сумм (Рис. 6), выберите счет для внесения денежной суммы.

The screenshot shows the DEEPSTREAM terminal interface. At the top, there is a header with the logo 'DEEPSTREAM' on the left, terminal information 'Терминал № 1709 г. Москва ул. Кастанаевская 58' in the center, and contact information 'Информационный центр +7(800)456-65-65' on the right. The date and time '10:55 Четверг, 27 мая' are displayed in the top right corner. The main content area has a large heading 'Выберите счет внесения'. Below this heading, there are four buttons, each containing the account number '40702810938120110389'. At the bottom, there are two buttons: 'Назад' (Back) and 'Другие счета' (Other accounts).

Рис. 6

- 3) Дождитесь инициализации устройства приёма купюр. На сенсорном экране АДМ отобразится страница, на которой будет представлен список принимаемых АДМ номиналов денежных купюр с указанием актуального количества принятых купюр по каждому из номиналов (Рис. 7).

Примечание. В случае необходимости вы можете вернуться на страницу списка доступных счетов (Рис. 6) – нажмите на сенсорном экране кнопку **Назад** (Рис. 7).

DEEPSTREAM	Терминал № 1709 г. Москва ул. Кастанаевская 58	Информационный центр +7(800)456-65-65	10:55 Четверг, 27 мая
-------------------	---	--	---------------------------------

Номинал (рубли)	Количество
10	0
50	0
100	0
200	0
500	0
1000	0
2000	0
5000	0

Депозит

Вставьте купюры в купюроприемник

0 руб

Всего принято

Назад

Завершить

Рис. 7

- 4) Поместите пачку денежных купюр в отсек внесения (Рис. 8).



Рис. 8

После помещения купюр в отсек внесения (*Рис. 8*) автоматически начнутся их забор и проверка, в зависимости от результатов которой будут происходить зачисление купюр на счет или их отбраковка. На сенсорном экране АДМ будет отображаться количество успешно зачисленных купюр по каждому из принимаемых номиналов и общая сумма актуально зачисленных денежных средств.



Рис. 9



Рис. 10

Если какие-либо из внесенных купюр отклонены устройством проверки (валидатором), например, вследствие того, что оказались порванными, грязными и т. д., то есть бракованными, они будут выведены в специальный отсек для возврата бракованных денежных купюр – карман возврата (*Рис. 1, Рис. 9*).

Если во время процесса зачисления количество отклонённых купюр в отсеке возврата окажется равным максимальному допустимому количеству, которое может находиться в этом отсеке, процесс зачисления будет автоматически остановлен. Далее отсек с отклоненными купюрами автоматически откроется (*Рис. 10*). Заберите отклоненные купюры из кармана возврата и нажмите кнопку **Заккрыть** (*Рис. 11*). После этого отсек закроется и процесс зачисления продолжится.

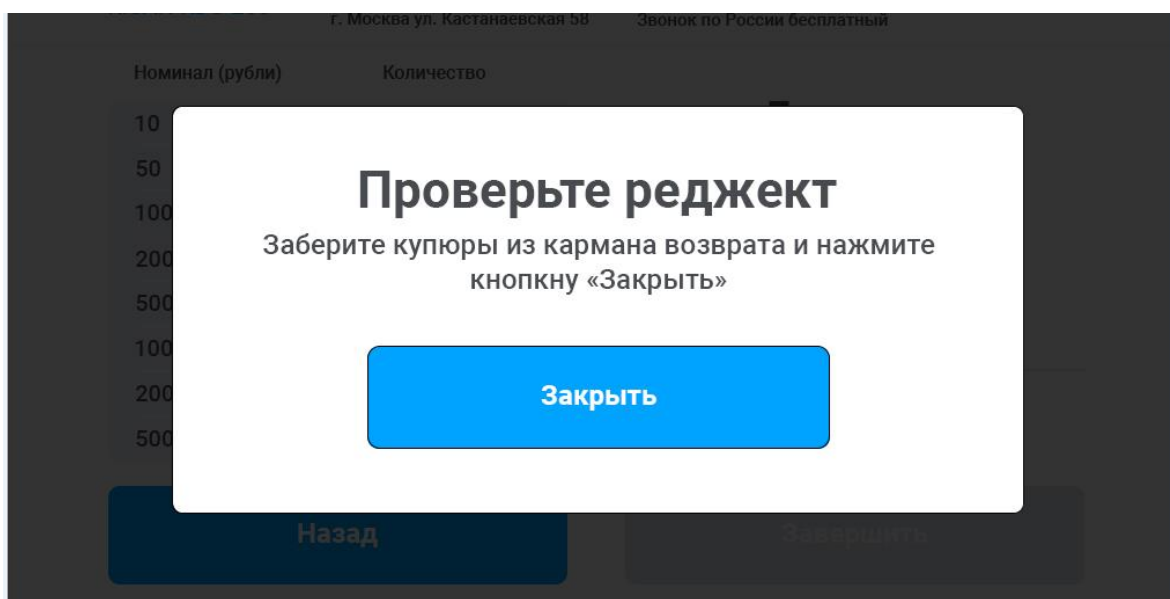


Рис. 11

5) Дождитесь окончания процесса выборки устройством купюр из отсека внесения.

Примечание. После окончания процесса выборки можно попытаться внести оставшиеся для внесения средства.

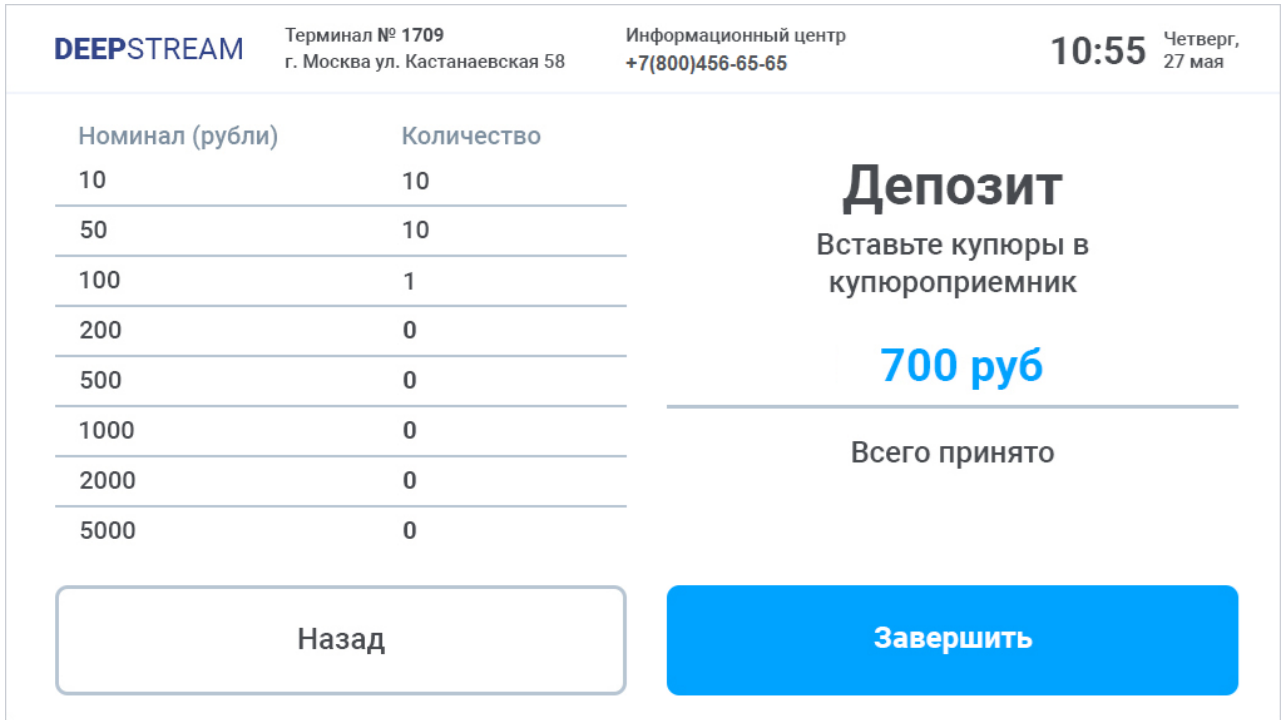


Рис. 12

6) Нажмите на сенсорном экране АДМ кнопку **Завершить** (Рис. 12) – автоматически начнется печать чека с указанием успешно внесенной (зачисленной) суммы.

Примечание. Кнопка «Завершить» становится доступной для нажатия после того, как в отсеке внесения не останется купюр.



Рис. 13

- 7) Дождитесь завершения печати чека (*Рис. 13*).
- 8) Дождитесь открытия на сенсорном экране страницы доступных для зачисления счетов (*Рис. 6*).
- 9) Если ваша работа с АДМ по внесению денежных средств на этом завершена, то есть если вы не собираетесь делать ещё зачисления в рамках текущей сессии, нажмите кнопку **Назад** (*дважды*) – сессия вашей работы с АДМ в качестве кассира завершится, а на сенсорном экране инициализируется переход на страницу приглашения к авторизации (*Рис. 2*).
- 10) Дождитесь перехода на страницу авторизации.
- 11) Извлеките карту из терминала.